

RAPPORT DÉVELOPPEMENT RESPONSABLE 2019

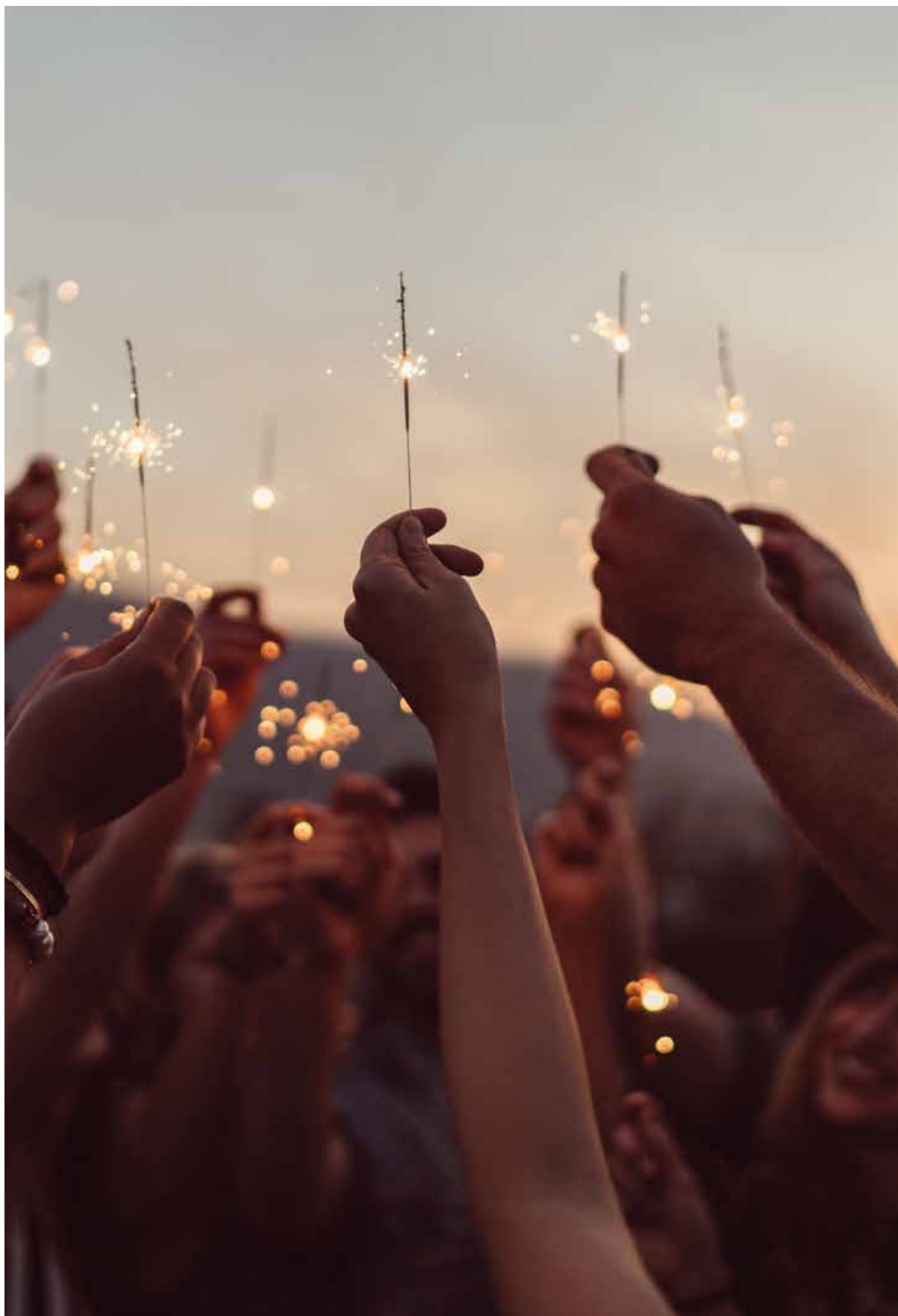


SOMMAIRE

PROFIL DU GROUPE	2
• Notre identité.....	4
• Nos métiers.....	5
• Onet en quelques chiffres.....	6
• Nos implantations.....	8
• La gouvernance.....	10
LE DÉVELOPPEMENT RESPONSABLE CHEZ ONET	12
• Notre vision.....	16
• Nos enjeux prioritaires.....	19
• Notre feuille de route RSE 2016-2020.....	20
• Notre organisation.....	22
• Nos engagements sociétaux.....	24
FOCUS SUR NOS PRINCIPALES RÉALISATIONS EN 2019	26
• Prévention Santé Sécurité.....	28
• Qualité de Vie au Travail.....	32
• Université Onet.....	36
• Diversité et inclusion.....	40
• Économie circulaire.....	44
• Maîtrise des déchets.....	48
• Énergies et mobilité responsable.....	54
• Dispositif éthique.....	58
ENGAGEMENT SOCIÉTAL ET ANCRAGE TERRITORIAL	62
• Ancrage territorial.....	64
• Cartographie et dialogue avec les parties prenantes.....	66
• La Fondation Onet.....	69
ANNEXES	70
• Glossaire.....	72
• Périmètre et méthode de reporting.....	73
• Contribution de la feuille de route Onet aux engagements et référentiels internationaux.....	74
• Nos engagements sociétaux.....	78

- LE PROFIL DU GROUPE

• Notre identité.....	4
• Nos métiers.....	5
• Onet en quelques chiffres.....	6
• Nos implantations.....	8
• La gouvernance.....	10



NOTRE IDENTITÉ

NOTRE MISSION

Onet déploie ses énergies et ses ressources pour contribuer à créer des environnements toujours plus sains, sûrs et fiables.

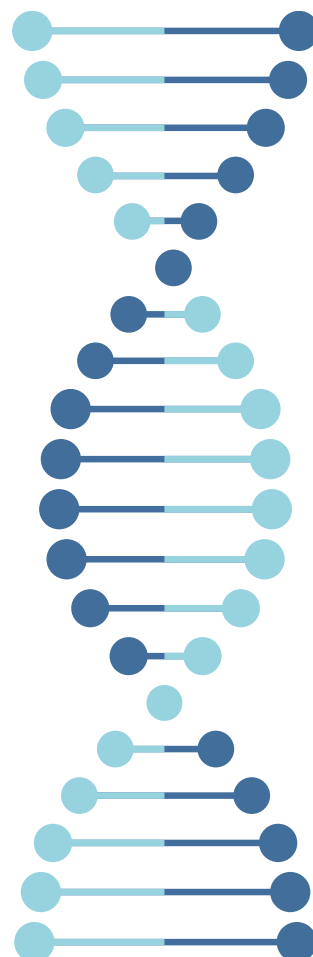
NOS VALEURS :

ÉCOUTE - RESPECT - AUDACE

L'écoute est étroitement liée à l'un de nos fondamentaux : la proximité. L'écoute du marché, des tendances, des autres parties prenantes permet un repositionnement en permanence à l'avant-garde des pratiques des professions pour répondre aux attentes de nos clients.

Le respect de l'individu, de la réglementation permet à chacun d'évoluer dans un environnement serein, propice à l'expression de tous les talents. Cette valeur renvoie aussi, de manière plus générale, au respect des engagements.

La confiance en nos savoir-faire et en notre capacité à innover nous donne l'audace d'entreprendre, de proposer et de toujours considérer qu'une solution plus performante peut être trouvée. L'audace est une condition du progrès.



NOS MÉTIERS



PROPRETÉ ET SERVICES

- Propreté tertiaire, ultra-propreté, événementiel, transports, process industriels...
- Services associés (services aux bâtiments, services aux occupants)
- Gestion des déchets



SERVICES AÉROPORTUAIRES

- Full Handling
- Services avion et nettoyage
- Fret et transport



ACCUEIL

- Accueil en entreprise
- Accueil événementiel
- Animation In&Out Store
- Assistance des personnes à mobilité réduite en milieu aéroportuaire et ferroviaire



SÉCURITÉ

- Sécurité humaine
- Sécurité électronique
- Vidéoprotection
- Audit et conseil



LOGISTIQUE

- Conseil et ingénierie logistique
- Gestion et pilotage des flux physiques et d'informations
- Transport routier et manœuvres ferroviaires, contrôle sûreté douanière



AXXIS

- Filiale spécialisée dans les métiers des ressources humaines
- Intérim et recrutement
- Recrutement des cadres
- Formation



INGÉNIERIE ET SERVICES NUCLÉAIRES

- Ingénierie et services pour la maintenance et modification de réacteurs
- Ingénierie et services pour le démantèlement, la gestion des déchets et dépollution
- Services à l'exploitant (assistance à l'exploitation, formation)

ONET EN QUELQUES CHIFFRES

Onet est un groupe d'ingénierie et de services, détenu majoritairement par la famille Reinier depuis plus de 150 ans. Les actionnaires sont réunis au sein de la Holding Reinier dont la gouvernance est assurée par un conseil d'administration. Les membres du conseil d'administration sont actionnaires, salariés ou externes au Groupe.

8 pays
d'implantation

2 Md €
DE CHIFFRE
D'AFFAIRES

87%

de nos collaborateurs en CDI

26 000 CLIENTS

73 000 COLLABORATEURS

IMPLANTATION NATIONALE ET INTERNATIONALE DES

ONET ACCOMPAGNE SES
CLIENTS EN PROXIMITÉ
À PARTIR DE SES
450 AGENCES
ET SES **8 PAYS**
D'IMPLANTATION



SOCIÉTÉS





LA GOUVER- NANCE

LA DIRECTION DU GROUPE ONET

La société est dirigée par un Directoire qui exerce ses fonctions sous le contrôle du Conseil de surveillance institué par l'article 15 des statuts.

LE DIRECTOIRE

Le Directoire est investi des pouvoirs les plus étendus pour agir en toute circonstance au nom de la société. Il les exerce dans la limite de l'objet social et sous réserve de ceux expressément attribués par la loi au Conseil de surveillance et aux assemblées d'actionnaires.

Le Directoire est réuni aussi souvent que l'intérêt de la société l'exige, et en tout état de cause au moins quatre fois par an, pour préparer le rapport trimestriel qui doit être présenté au Conseil de surveillance.

Le Directoire est nommé par le Conseil de surveillance.

LE CONSEIL DE SURVEILLANCE

Le Conseil de surveillance est l'organe non exécutif qui a pour mission de veiller au bon fonctionnement de l'entreprise et d'en rendre compte aux actionnaires.

Le Conseil de surveillance se réunit aussi souvent que l'intérêt de la société l'exige et en tout état de cause au moins quatre fois par an pour entendre le rapport trimestriel du Directoire.

Il nomme le président et les membres du Directoire.

Le Conseil de surveillance exerce un contrôle permanent de la gestion de la société par le Directoire.

A cet effet, à toute époque de l'année, il opère les vérifications et contrôles qu'il juge opportuns et se fait communiquer les documents qu'il estime utiles pour l'accomplissement de sa mission. Il délibère sur la stratégie générale de la société qui est soumise à son approbation.

LE COMITÉ EXÉCUTIF

Le Comité exécutif a pour mission de valider la mise en œuvre des décisions du Directoire.

Le Comité exécutif est présidé par Émilie de Lombarès, Présidente du Directoire. Il se réunit deux fois par mois.

Le Comité exécutif Onet SA rassemble ainsi les représentants des structures opérationnelles significatives de l'entreprise, Réseau Services Onet, Onet Technologies, Axxis Ressources, International, ainsi que les fonctions centralisées Ressources Humaines, Administration et Finances, Transformation numérique & Innovation. L'ensemble des décisions et des informations structurantes pour l'entreprise peut ainsi être partagé, puis diffusé à l'ensemble des collaborateurs de l'entreprise.



- LE DÉVELOPPEMENT RESPONSABLE CHEZ ONET

• Notre vision.....	16
• Nos enjeux prioritaires.....	19
• Notre feuille de route RSE 2016-2020.....	20
• Notre organisation.....	22
• Nos engagements sociétaux.....	24



LA POLITIQUE DE RESPONSABILITÉ SOCIÉTALE DU GROUPE ONET «UN P

LA POLITIQUE DE RESPONSABILITÉ SOCIÉTALE DU GROUPE ONET REPOSE SUR QUATRE PILIERS FONDATEURS :

1

Le premier est la vision de l'actionnariat familial, totalement engagé depuis de nombreuses années en matière de développement durable. La mission d'Onet « Des énergies et des ressources pour vous accompagner dans un monde plus sain et plus fiable » traduit ainsi cette vision pour l'ensemble des parties prenantes.

2

Le second pilier est l'identification et la hiérarchisation des impacts majeurs des activités du Groupe. Du fait de l'importance des effectifs du Groupe et de ses implantations, les impacts sociaux et sociétaux sont prépondérants. Mais la nature même de beaucoup de nos activités de services ou d'ingénierie se traduit par un impact significatif sur les enjeux environnementaux.

3

Il résulte de cette analyse de matérialité le 3^e pilier, constitué par la feuille de route. Elle précise les dispositifs ou projets RSE en termes de délais et de cibles à atteindre, permettant de répondre à ces différents enjeux prioritaires.

4

Enfin, une organisation dédiée à la bonne mise en œuvre et au suivi de cette feuille de route constitue le dernier volet. Ce dernier est développé page 22 de ce rapport.

ÉTALE RÉSENT POUR LE FUTUR»



1. LA VISION



2. LES ENJEUX



3. LA FEUILLE
DE ROUTE



4. L'ORGANISATION

NOTRE VISION

Alors que les entreprises s'interrogent sur leur raison d'être, l'heure est venue de passer à l'action et de faire partie de la solution face aux grands défis de notre temps.

Depuis 150 ans, notre groupe familial, patrimonial a toujours fait résonner la notion de développement avec celle de durabilité.

Nous sommes en effet engagés depuis des années dans une démarche de développement responsable. Notre politique de RSE, "Un Présent pour un Futur", a été initiée dès 2003. L'ensemble de nos activités a un impact sur la société. Notre conviction est que chacun, à son niveau, doit apporter des réponses innovantes et responsables pour faire face aux grands défis d'aujourd'hui et de demain.

Nous voulons engager, accompagner, former nos 73 000 collaborateurs dans cette dynamique de responsabilité environnementale et sociétale. Elle doit vivre dans l'ensemble de notre entreprise et constitue un levier de motivation et de fierté pour chacun de nos collaborateurs et ceux qui choisiront de nous rejoindre. C'est ensemble que nous construirons un futur meilleur pour les prochaines générations.

Élisabeth Coquet-Reinier

Présidente de la Holding Reinier
Présidente du Conseil de surveillance d'Onet SA et
Présidente du Comité développement responsable

Chez Onet, nous avons la conviction que nous devons agir collectivement et que les entreprises ont un rôle clé à jouer pour construire un avenir meilleur et plus durable pour tous. Depuis bien longtemps, nous croyons en cette force du collectif et depuis 150 ans, nous œuvrons pour l'organiser.

Par nos activités de service, nous contribuons directement à la création d'environnements plus sains et plus fiables dans tous écosystèmes clés de nos sociétés.

C'est pourquoi depuis 20 ans, nous soutenons activement les principes du Global Compact tels que définis par les Nations unies en matière de droits de l'Homme, de normes internationales du travail, d'environnement et de lutte contre la corruption.

Pour réussir notre mission et contribuer pleinement aux Objectifs de développement durable tout en concourant à la performance de nos clients, nous ne pouvons agir seuls. Nous cherchons à concilier à chaque instant les enjeux de l'ensemble des parties prenantes et la préservation de notre planète.

Pour Onet, cela se traduit notamment par la création de nouveaux services fondés sur les principes de l'économie circulaire et la valorisation du rôle de l'humain dans l'ensemble de nos métiers.

Émilie De Lombarès

Présidente du Directoire d'Onet SA



SOUTIEN DES DIX PRINCIPES DU GLOBAL COMPACT ET CONTRIBUTION AUX OBJECTIFS DÉVELOPPEMENT DURABLE DES NATIONS UNIES



Depuis 2004, la Présidence d'Onet soutient les 10 principes du Global Compact relatifs au respect des droits humains, aux normes internationales du travail, à l'environnement et à la lutte contre la corruption et communique régulièrement dans sa sphère d'influence afin de faire progresser cette initiative.

Les engagements du Groupe correspondant à ces principes sont réaffirmés fermement dans le code d'éthique Onet et se traduisent au travers des différents programmes et projets décrits dans ce rapport Développement Responsable.

Ce soutien de longue date permet à Onet de contribuer concrètement au plan d'action international pour la paix, l'humanité, la planète et la prospérité que constituent les **17 Objectifs de développement durable (ODD ou Agenda 2030)**.



Ce cadre de référence permet également à l'entreprise de mieux identifier des opportunités de développement et mieux maîtriser des risques en nouant des partenariats avec ses parties prenantes ou en développant des services, créateurs de valeur pour l'entreprise et la société.

Onet a donc identifié les cibles prioritaires pour chaque ODD évalué comme pertinent, au regard des activités et des dispositifs du Groupe (cf. ANNEXE 2).

Pour une meilleure lecture, les pictogrammes des Objectifs de développement durable identifiés sont aussi rappelés dans la description des différentes actions de la feuille de route.

NOS ENJEUX PRIORITAIRES

Dès 2002, Onet a construit sa politique de développement responsable suite à une première identification des enjeux prioritaires des différents métiers du Groupe.

Une démarche d'analyse de matérialité a été menée en 2016.

Elle a permis de réactualiser la hiérarchisation des enjeux économiques, sociaux et environnementaux (risques et opportunités) de développement responsable au regard des priorités du Groupe et des attentes de nos parties prenantes.

Cette réflexion a permis de construire la feuille de route RSE du Groupe de 2016-2020.



ENJEUX SOCIAUX

- Préservation de la santé et de la sécurité de nos collaborateurs, de nos clients
- Développement des talents et compétences
- Amélioration des conditions de travail et Qualité de Vie au Travail
- Insertion sociale (travailleurs handicapés/public éloigné de l'emploi)



ENJEUX ENVIRONNEMENTAUX

- Utilisation de produits et méthodes écoresponsables
- Réduction des déchets et des effluents/recyclage/réutilisation
- Réduction de la consommation énergétique/contribution à la lutte contre le changement climatique



ENJEUX SOCIÉTAUX

- Pratiques éthiques
- Contribution à l'environnement sain et sûr de nos clients, des salariés et de la société

NOTRE FEUILLE DE ROUTE

Pratiques et projets (détails des étapes)	Principaux KPI	Cibles 2020	Résultats fin 2019	Progression depuis fin 2015
Prévention santé-sécurité (Piloter Onet en Prévention)	• Taux de fréquence Groupe	• Tf = 27,4	• Tf = 29,74	• - 11 %
	• Taux de gravité Groupe	• Tg = 1,98	• Tg = 2,35	• + 10 %
	Autres indicateurs quantitatifs et qualitatifs par Business Units (B. U)	Cf. indicateurs des systèmes de management QSE par B. U	Cf. indicateurs des systèmes de management QSE par B. U	Cf. indicateurs des systèmes de management QSE par B. U
Projet Qualité de Vie au Travail	• Nombre de métiers ayant fait l'objet d'un diagnostic QVT paritaire	• Minimum 3 métiers	• 3	• 100 %
	• Indicateurs liés aux plans d'action métiers	• Amélioration des indicateurs qualitatifs retenus dans le cadre du plan d'action	• Cf. résumé dans le chapitre Qualité de Vie de ce rapport	
Université Onet	• Nombre de sociétés intégrant un parcours certifiant	• Intégrer à terme l'ensemble des métiers	• 1 nouvelle société vs 2018 pour PMO et 2 nouvelles sociétés vs 2018 pour MCR	Aucun parcours n'était certifiant
	• Nombre de diplômés	• Min 24 (PMO + MCR)	• 30 diplômés 2019 (vs 0 en 2015)	/
	• Nombre de managers formés	• En progression	• 100 managers formés	
	• Digital learning	• Accélérer le déploiement	• Nouveaux parcours en lien avec nos B. U, à savoir transports, agroalimentaire, distribution • Déploiement d' Onet learn sur 3 directions régionales	Aucun parcours en digital learning

RSE 2016-2020



Pratiques et projets (détails des étapes)	Principaux KPI	Cibles 2020	Résultats fin 2019	Progression depuis fin 2015
Diversité et inclusion				
• Plan handicap	• Taux d'emploi consolidé Groupe	• Maintenir le taux supérieur à 6 %	• 7 %	• + 16.6 %
• Égalité professionnelle H/F	• Nombre de sociétés d'index 2020 < 75/Nb total de sociétés d'au moins 50 salariés avec indice calculable	• 0	• Sur index 2020 : 1 /17	/
Économie circulaire : BIOGISTIC	• Part des produits biotechnologiques et Écolabellisés/ total des produits chimiques à même usage	• 75 %	• 73 % (vs 0 en 2015)	Multiplié par 4 depuis le démarrage de BIOGISTIC
Économie circulaire : Maîtrise des déchets	• Indicateurs DEEE et 5 flux	Mise en œuvre des filières cinq flux sur l'ensemble des entités	79 tonnes de DEEE collectées	Multiplié par 4
Énergies et mobilité responsable	• Consommation moyenne de carburant par le parc véhicules services fonction location	• Diminution de la consommation moyenne de 15 %	• Consommation moyenne 2019 stable par rapport à 2018	• – 13 %
	• Nombre de véhicules avec des taux d'émissions inférieurs à 120 g de CO ₂ /km	• Supérieur à 60 %	• 71 % de la flotte thermique (stable) et augmentation de la flotte électrique et hybride	/
Éthique & conformité	• Nombre de réunions du comité éthique	• Mise en œuvre efficace du dispositif	• 3 réunions du comité éthique	/
	• Nombre d'alertes via le dispositif		• 0 alerte en 2019 via le dispositif d'alerte professionnelle (courrier)	

Cette feuille de route ne reprend pas l'exhaustivité des indicateurs du tableau de bord RSE mais uniquement les indicateurs clés de pilotage des démarches ou projets cités.

NOTRE ORGANISATION

LE COMITÉ DÉVELOPPEMENT RESPONSABLE 2019



Élisabeth Coquet-Reinier
Présidente de la Holding Reinier, Présidente du Conseil de surveillance d'Onet SA et Présidente du Comité développement responsable



Laurence Acerbo
Directrice Développement Responsable Groupe



Philippe Arnaud
Directeur des Ressources Humaines AXIS



Annabelle Berenguer
Directrice Qualité Sécurité Environnement Réseau Services Onet



Magali Bousquet
Directrice Marketing et Communication Groupe



Jean-Dominique Cucchi
Directeur Général Prodim



Muriel Duguay
Responsable de projets RSE Groupe



Olga Guyot
Directrice Achats et moyens généraux Groupe



Bernard Lacore
Directeur Général Propreté Réseau Services Onet



Laurence Lelouvier
Directrice des Ressources Humaines Groupe



Anne-Sophie Pomykala
Directrice Q3SER Onet Technologies



Élodie Volle
Directrice des Ressources Humaines Onet Technologies

Afin d'animer la démarche de Développement Responsable et de fournir une réponse adaptée aux enjeux de ses métiers, Onet a mis en place dès 2002 une **organisation transverse à l'ensemble de ses activités**.

Le Comité Développement Responsable est présidé par Élisabeth Coquet-Reinier, Présidente de la Holding Reinier, et animé par Laurence Acerbo, Directrice Développement Responsable.

Ce Comité a pour vocation de définir, pour le Groupe, **les orientations stratégiques en matière de responsabilité sociétale et de valider la feuille de route** regroupant les dispositifs et projets prioritaires au regard de nos enjeux.

Il se réunit tous les trimestres en présence des directions suivantes : Développement Responsable, Métiers, Ressources Humaines, Marketing & Communication, Moyens généraux et achats, Prodim.

LA DIRECTION DÉVELOPPEMENT RESPONSABLE

La Direction Développement Responsable du Groupe pilote le déploiement opérationnel de la politique Développement Responsable au niveau des différents métiers d'Onet.

SES PRINCIPALES MISSIONS SONT DE 3 TYPES :



RSE LAB

Détection d'innovations

Identification de bonnes pratiques

Mise en œuvre de pilotes auprès des clients/salariés/parties prenantes



Animation

Communauté interne RSE

Animation de groupes d'experts

Partage d'expertises et de ressources

Création de synergies

Animation des parties prenantes



Pilotage

Management des projets RSE

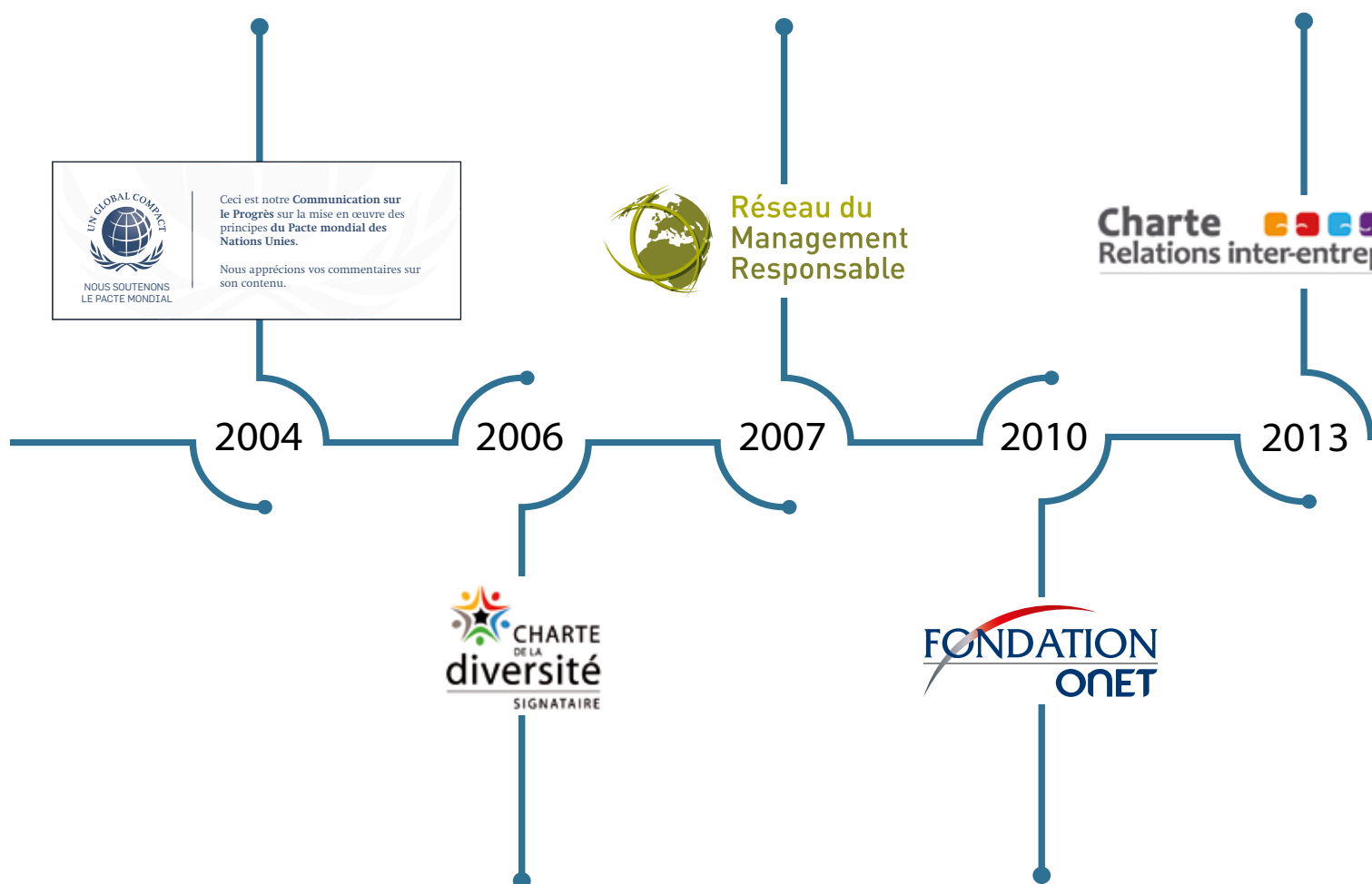
Performance réglementaire

Tableaux de bord

Reporting RSE

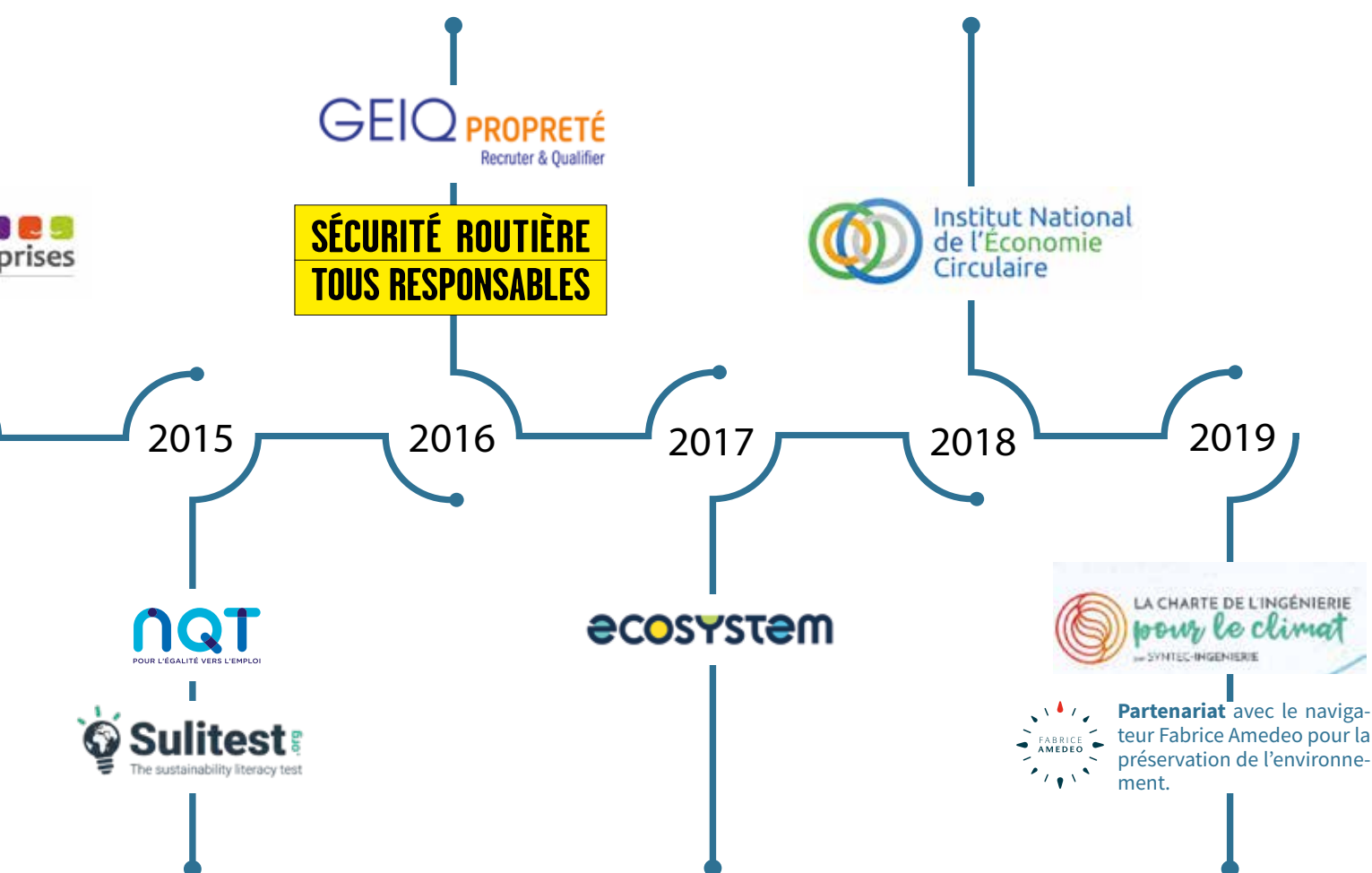
Gestion des applications dédiées

NOS ENGAGEMENTS SOCIÉTAUX



Comme le promeut le **dix-septième et dernier objectif développement durable (ODD)**, Onet noue depuis de nombreuses années des partenariats efficaces pour la mise en œuvre de sa politique RSE, contribuant ainsi aux autres objectifs de développement durable au niveau mondial, national et local.

Ces partenariats sont construits sur des principes et des valeurs communs, et placent au cœur de leur préoccupation les Hommes et la planète. Ils peuvent se concrétiser par la signature de chartes, permettant de communiquer plus largement auprès de la société civile sur les engagements pris.



Détail de chaque entité partenaire en annexe.

- FOCUS SUR NOS PRINCIPALES RÉALISATIONS EN 2019

• Prévention santé - sécurité.....	28
• Qualité de Vie au Travail.....	32
• Université Onet.....	36
• Diversité et inclusion.....	40
• Économie circulaire.....	44
• Maîtrise des déchets.....	50
• Énergies et mobilité responsable.....	54
• Dispositif éthique.....	58



PRÉVENTION SANTÉ-SÉCURITÉ

Être responsable de sa propre sécurité c'est aussi protéger les autres.

Chez Onet, la préservation de la santé et de la sécurité de chacun n'est pas négociable.

La direction du Groupe est engagée dans une démarche d'excellence en matière de prévention : **Piloter Onet en Prévention**. Il s'agit d'une politique visant à installer durablement une véritable culture santé et sécurité dans l'ensemble du Groupe et ainsi

devenir la référence de nos métiers dans ce domaine.

Il est de la responsabilité de chaque manager de s'assurer que le travail de l'équipe est réalisé dans des conditions de sécurité optimales et de la responsabilité de chaque collaborateur de maintenir une vigilance de chaque instant pour soi.



RDV ANNUEL - PILOTER ONET EN PRÉVENTION

En octobre 2019 s'est déroulée la 5^e édition du rendez-vous annuel POP dans l'ensemble des pays d'implantation du Groupe. Cette journée a été l'occasion pour la Présidente du Directoire et pour chaque

Président de business units de réaffirmer la nécessité de considérer la santé comme l'enjeu prioritaire et de faire en sorte que la prévention devienne indissociable de la culture d'Onet.

LES FORMATS D'ANIMATION ONT ÉTÉ VARIABLES SELON LES MÉTIERS :

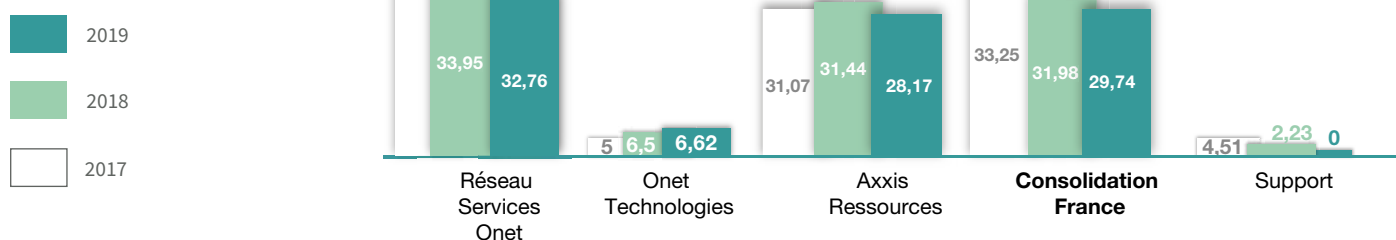
- Concours d'affiches entre les agences du Réseau Services Onet sur le thème de la prévention, avec 157 réalisations.
- Escape game pédagogique pour Axxis ressources, jeu en équipe sur la sécurité au travail permettant de faire intervenir les différentes aptitudes des membres du groupe.
- Journée de « l'Hyper Zèle Sécurité » sur l'ensemble de nos chantiers et implantations chez Onet Technologies.
- Ateliers thématiques au **siège social** : formation éco-conduite, ergonomie au poste de travail, gestion du temps et des priorités, gestes de premiers secours, impact au travail des addictions.
- Sensibilisation aux gestes et postures, prévention des TMS pour Onet Suisse.



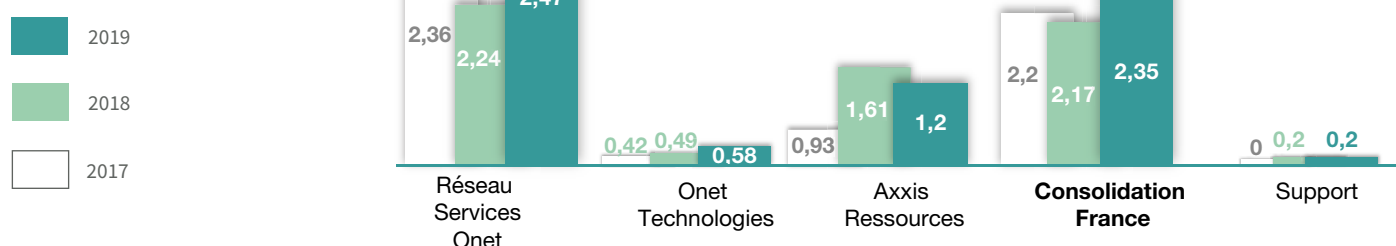
ANALYSE DE LA SINISTRALITÉ TAUX DE FRÉQUENCE ET DE GRAVITÉ DES ACCIDENTS DU TRAVAIL

Fin 2019, le taux de fréquence du Groupe est de 29,7 en France. Il a diminué de 7 % par rapport à 2018, mais le taux de gravité s'est dégradé de 8 % sur la même période, en raison d'un allongement de la durée moyenne des arrêts. **Les deux principales causes d'accidents sont les chocs, heurts, et les chutes.** Il n'y a eu aucun accident de travail mortel en 2019 dans le Groupe, mais nous avons eu malheureusement à déplorer le décès d'un de nos salariés en Espagne lors d'un accident de trajet.

Évolution du taux de fréquence depuis 3 ans



Évolution du taux de gravité depuis 3 ans



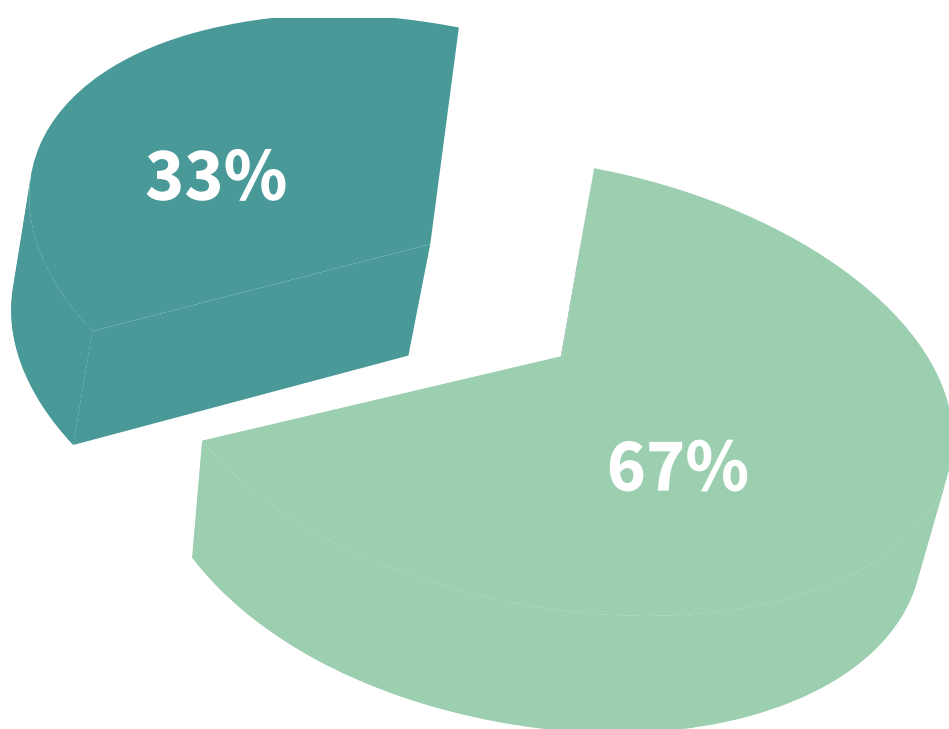


PARMI LES ACTIONS CLÉS



ACCIDENTS DE TRAJET

L'analyse des accidents (avec et sans arrêt) du Groupe indique que les accidents de trajet représentent un quart des accidents.

En conséquence, un plan d'action particulier a débuté en 2019 pour faire plus de prévention sur ce thème.



Répartition du type d'accident

-  Accident de trajet
-  Accident du travail



Parmi les actions phares, les mesures de prévention du risque routier sont renforcées.

Ainsi depuis 2009, des sessions de prévention routière ont permis de former 6 880 collaborateurs. Historiquement, ces formations étaient réalisées sur simulateur. En 2019, comme en 2018, grâce à un partenariat avec RENAULT et ECF, des formations d'une demi-journée en situation réelle sur route couplent les enjeux de prévention et d'écoconduite de façon encore plus concrète.

Le Comité de Pilotage Risque Routier informe régulièrement de l'importance des entretiens post-accidents de trajet en partenariat avec notre assureur, la CARSAT et la Sécurité routière. Au niveau des agences, une sensibilisation est faite pour s'équiper d'une station de gonflage et de panneaux « stationnement en marche arrière » sur les parkings Onet.

Le module d'e-learning « Livret d'accueil à la prévention et à la sécurité » a intégré également les bonnes pratiques en matière de déplacements dans le cadre des missions, mais également de trajets (domicile/travail).

MALADIES PROFESSIONNELLES

Une diminution de 39 % des maladies professionnelles déclarées et imputées en 2019 (soit 59 nouvelles déclarations) par rapport à celles de la même période précédente a été observée.

La première cause des maladies professionnelles étant des troubles musculo-squelettiques dans le métier Propreté, le programme important de mise en place de préventeurs des troubles musculo-squelettiques (titulaires d'un diplôme accrédité par l'INRS après un cycle de formation-action de plusieurs mois) commence à porter ses fruits. À ce jour, près de 100 agents de prévention de TMS sont en place dans le Réseau Services Onet.



LA QUALITÉ DE VIE AU TRAVAIL

CHEZ ONET, LA QUALITÉ DE VIE AU TRAVAIL EST LA POSSIBILITÉ QUI EST DONNÉE DE FAIRE DU BON TRAVAIL, DANS DE BONNES CONDITIONS.

DANS CE CADRE, DEUX TYPES D'ACTIONS SONT MENÉS DEPUIS PLUSIEURS ANNÉES

1. Une démarche de prévention des Risques Psycho-Sociaux

Cette démarche est articulée autour de trois objectifs et différents accords ont été signés depuis 2010 dans ce cadre.

- Réduire le risque des situations individuelles.
- Créer une dynamique systématique de détection par le terrain.
- Pouvoir cibler des actions sur les risques identifiés.

Depuis 2008, date de mise en place d'une permanence téléphonique (numéro vert), un cabinet de psychologues du travail accompagne Onet pour apporter à de nombreux collaborateurs, au travers d'une écoute professionnelle, aide et soutien à des moments clés de leur vie.



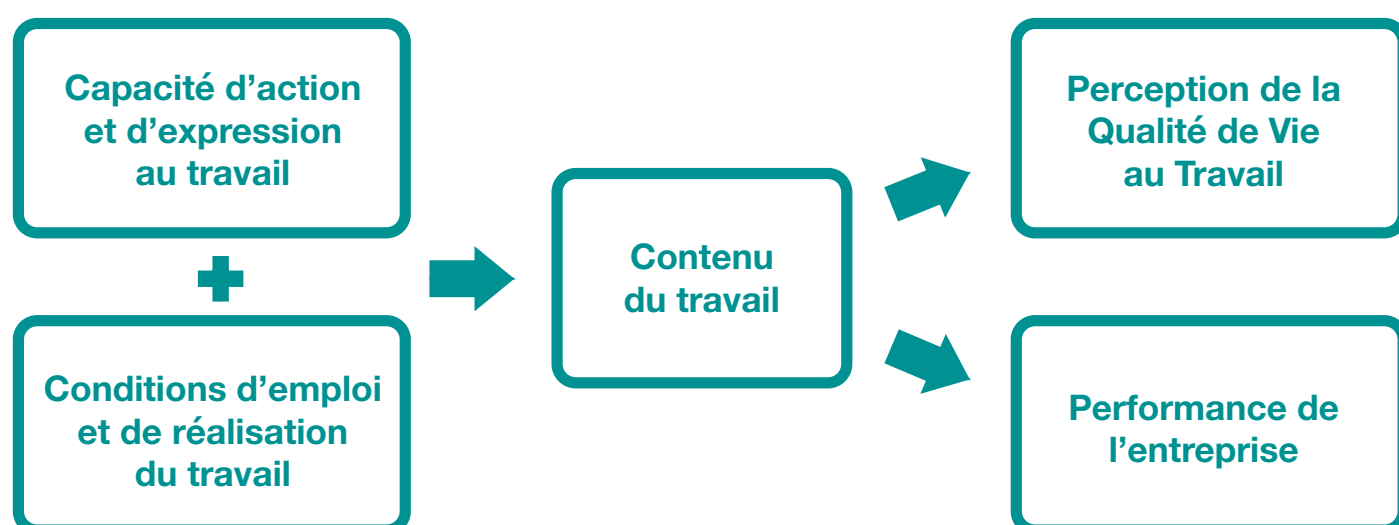
PERMANENCE TÉL. DU GROUPE ONET - N° VERT : 0800 80 20 25

2. Démarche Qualité de Vie au Travail

Une démarche plus approfondie a été lancée depuis 2016 au niveau Groupe. Elle permet de dépasser le strict cadre légal et d'évoluer de la prévention des risques psychosociaux vers une démarche paritaire de qualité de vie au travail, qui s'appuie sur un diagnostic des situations réelles du travail de ses différents métiers.

Les champs de qualité de vie retenus sont les relations sociales et professionnelles, le contenu du travail, l'organisation du travail, la réalisation et le développement professionnel et la conciliation entre vie au travail et vie hors travail.

Cette démarche doit être un levier pour améliorer les conditions de travail, favoriser l'engagement des collaborateurs et améliorer la performance de l'entreprise.



POUR LE RÉSEAU SERVICES ONET

Intégrer la participation d'utilisateurs finaux dans les projets les impactant

Des responsables de secteur et des agents ont été intégrés dans les phases de mise au point ou d'évolution de :

- La solution de propreté responsable BIOGISTIC en solution BIOGISTIC EVOL.
- L'application de formation sur smartphones permettant de déployer de façon homogène les standards opérationnels validés dès les premiers pas dans l'entreprise.

Faciliter le quotidien de l'encadrement intermédiaire

Dans chaque région, un ou deux Experts Numériques Région (ENR) ont été nommés en 2019 pour accompagner le déploiement opérationnel des outils informatiques destinés à l'exploitation sur les différents métiers de Réseau Services Onet.



Professionaliser la fonction de manager de proximité

Comme en 2018, différentes formations ayant cet objectif ont été mises en œuvre :

- Coursus « manager de proximité » au sein de l'Université Onet (cf. chapitre Université).
- Poursuite des formations de renforcement managérial, spécifiques au milieu ferroviaire en Île-de-France.
- Au niveau national pour les métiers de la propreté, le programme « manager responsable » axé sur la délégation, la gestion du stress, la prévention des conflits et des RPS s'est poursuivi.

Au-delà, de ces éléments de sortie du diagnostic, le Réseau Services Onet mène des actions contribuant directement à la QVT

Mise en œuvre du travail en continu/en journée

Quand l'ensemble des parties prenantes concernées directement (le salarié, le client et l'employeur) est d'accord, cette démarche représente une réelle avancée pour tous. Onet met alors un process spécifique pour installer le travail en continu/en journée sur le site client. De nombreux bénéfices ont pu être observés (meilleure qualité du nettoyage grâce à des agents de service plus motivés, impliqués et assidus, optimisation des tâches selon l'utilisation effective des locaux, réactivité, sécurité et confidentialité accrues, économie d'énergie).

POUR ONET TECHNOLOGIES

Suite au diagnostic de 2018 sur la Direction Exploitation et Formation (prestations globales d'assistance chantier en centrale nucléaire et de formation), le plan d'amélioration coconstruit a été validé par la Direction et initié en 2019.

Il porte sur les axes suivants :

- Organisation et planification du travail.
- Politique sécurité sur le terrain.
- Gestion de la relation client.
- Management et reconnaissance du travail.
- Recrutement, intégration des nouveaux arrivants sur les postes opérationnels.



POUR LES SERVICES SUPPORT DU SIÈGE

- Mise en place d'accord de télétravail.
- Mise en place d'un plan de mobilité.



L'UNIVERSITÉ ONET

« GRANDIR ENSEMBLE ET CULTIVER NOTRE RÉFÉRENCE »



Investir dans les compétences est un engagement fort et un rôle sociétal majeur du Groupe. Permettre à des collaborateurs d'évoluer, de grandir, de s'épanouir, d'améliorer leur performance encourage la motivation et la fidélisation.

Dans ce contexte, l'Université Onet poursuit la mise en place et le déploiement d'actions, basées sur les objectifs suivants :

- Développer les compétences de tous nos salariés, de l'ouvrier au manager.
- Faire grandir nos managers et développer leur leadership, leur responsabilité sociale.
- Être transverse au Groupe.
- Innover et contribuer à la transformation digitale.
- Être ouvert vers l'extérieur.
- Contribuer à la marque employeur.
- Être en lien avec les Objectifs de développement durable.

Élisabeth Coquet-Reinier, Présidente du Conseil de surveillance d'Onet SA

« Nous avons toujours considéré la formation interne comme un investissement stratégique. C'est la force de notre Groupe, c'est notre ADN. C'est à l'initiative de mon père, Louis Reinier, que des cycles de formation spécifiques et adaptés ont été mis en place pour accompagner nos collaborateurs dans une progression de carrière. »



Parce que gérer et capitaliser sur les talents internes et identifier les potentiels est primordial pour la stratégie de notre entreprise, nous misons fortement sur la promotion interne. Ainsi, les cycles de formation mis en place permettent à nos collaborateurs d'évoluer vers des postes d'encadrement.

Ils peuvent suivre deux cursus :

- « Manager un centre de responsabilités » réalisé avec l'IFG, l'université de Corse et l'INSEEC U (niveau bac + 4/5 - titre RNCP niveau I).
- « Manager de proximité » réalisé avec le CESI d'Aix-en-Provence (niveau bac +2 - titre RNCP niveau III).

Pour le cursus « **Manager de proximité** », l'objectif est de développer sa légitimité de manager et la performance de son équipe. Cette formation se réalise en blended learning (mix de sessions de formation à distance en ligne et de sessions en face-à-face avec les formateurs). Des modules de formations sont également dispensés par des intervenants internes qui contribuent à maintenir la touche Onet, indispensable à notre culture.

Pour l'obtention de ce diplôme, nos collaborateurs sont évalués au travers de QCM à l'issue de chaque module, de soutenance de blocs de compétences, d'un rapport professionnel (basé sur un chantier d'application) et d'une soutenance finale devant un jury présidé par une entreprise extérieure.

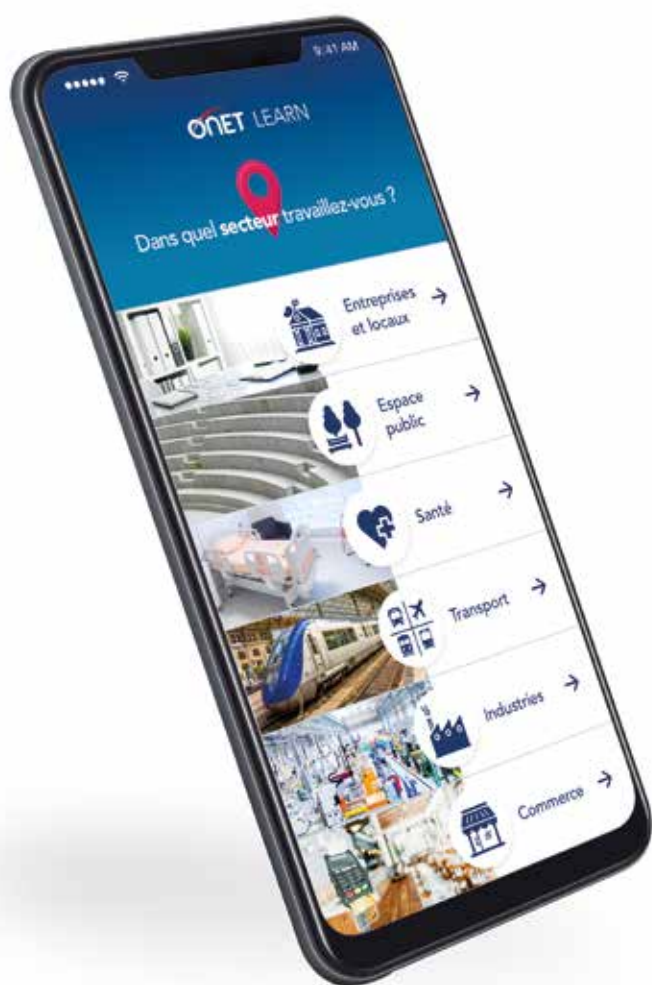


Le cursus « **Manager un centre de responsabilités** », quant à lui, a pour objectif le pilotage de la performance d'une unité, en développant ses compétences managériales.

Cette formation se réalise en blended learning, avec des sessions de formation en présentiel, ainsi qu'un plan de progrès, pilier pédagogique essentiel de la formation. Pour l'obtention de ce diplôme, nos collaborateurs sont évalués au travers de notations sur les sessions suivies et de la soutenance finale du plan de progrès devant un jury.

En ce début d'année, l'Université Onet a eu le plaisir de remettre leurs diplômes à la promotion 2019, soit 26 collaborateurs issus de tous les métiers du Groupe. Une belle occasion de revenir sur leur expérience vécue pendant cette année riche en émotion et leur parcours au sein de l'entreprise.

En complément de leur diplôme, les collaborateurs du cursus Manager un centre de responsabilités ont également obtenu l'attestation du **Sulitest, premier test international évaluant les individus sur leur connaissance des enjeux du développement durable et de la responsabilité sociale des entreprises.**



Nous évoluons sur un marché **réglementé, concurrentiel et digital.**

La **digitalisation** est un axe majeur de notre stratégie. C'est pourquoi l'Université propose des applications digitales :

- **Plateforme Blue Campus** qui permet de concevoir, créer et administrer des modules spécifiques pour répondre efficacement aux besoins des opérationnels dans chaque pôle métier.
- **The box** : une collection de vidéos sur étagère dédiée aux managers.
- Et **Onet Learn** (application déployée conjointement par l'Université et la DSINI), qui permet à nos agents de maintenir à jour leurs compétences techniques mais aussi leur montée en compétence digitale.

Onet Learn fournit une aide in situ, des conseils pratiques et un très grand nombre de vidéos-tutoriels. Elle permet surtout de déployer de façon homogène les standards opérationnels validés par les experts métiers et cela, dès les premiers pas dans l'entreprise.

Courant 2019, grâce à l'intégration des utilisateurs finaux dans les processus et le développement, l'application Onet Learn a évolué.

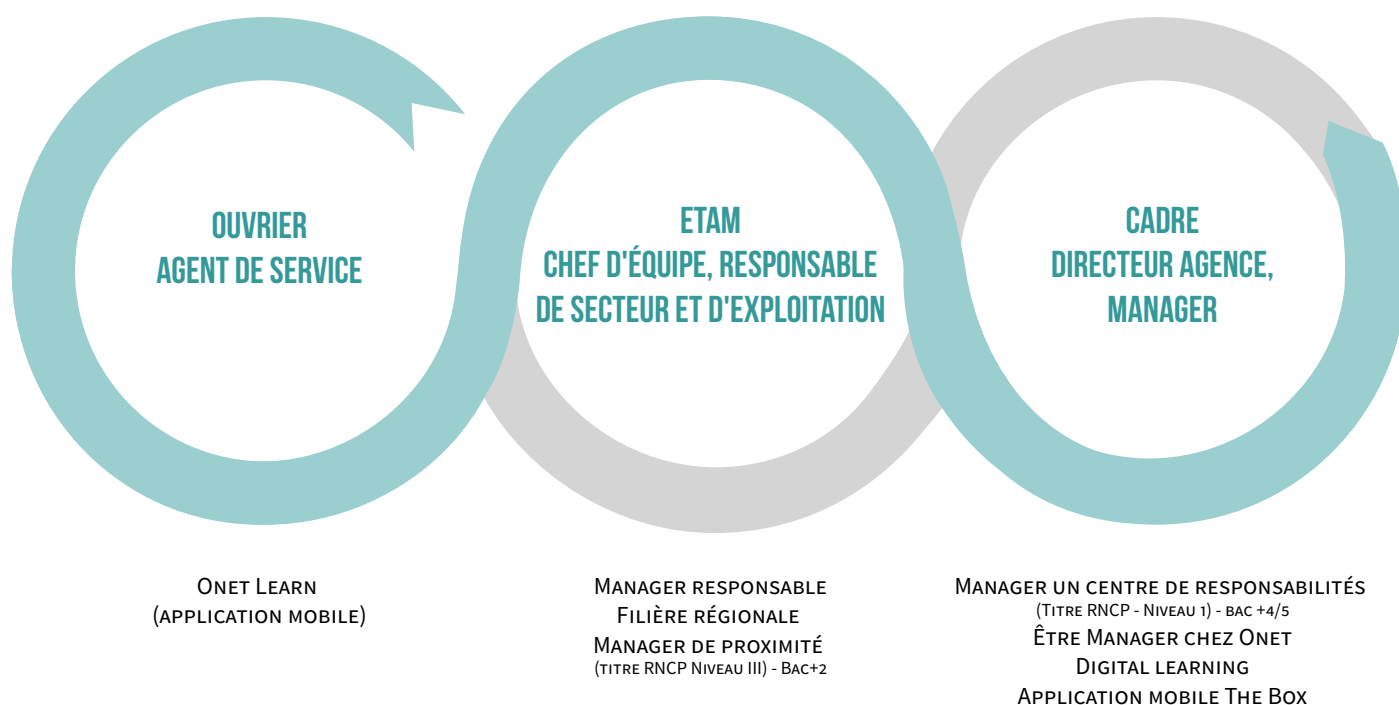
Elle comporte à présent de nouveaux parcours de formation afin de couvrir les besoins de la quasi-totalité des business secteurs de la propreté : tertiaire, distribution, transports, agroalimentaire, santé.

Parmi les nouveautés, l'interface utilisateurs présente des fonctionnalités plus ergonomiques et côté management, l'application est également pourvue d'une console permettant le reporting.

Cette application fait partie du dispositif global de formation d'Onet.

Au-delà de la formation, c'est un vrai projet de transformation, en termes d'usages et de culture, qui s'inscrit dans la digitalisation des processus RH et qui est très apprécié par les opérationnels qui l'utilisent. En synthèse, l'offre de formation de l'Université couvre l'ensemble des niveaux de responsabilités et offre des possibilités de formation multiples.

L'OFFRE DE FORMATION DE L'UNIVERSITÉ COUVRE L'ENSEMBLE DES CSP





03

DIVERSITÉ ET INCLUSION



Pour que la diversité devienne la norme et que l'on dépasse la notion d'intégration pour l'inclusion, Onet a initié en 2019 une coordination de ses politiques envers les différents publics de la diversité : hommes, femmes, jeunes, seniors, demandeurs d'emploi, issus des quartiers prioritaires de la Ville, personnes porteuses de handicap, discrimination...

L'objectif est le même : l'inclusion pour une meilleure qualité de vie au travail.



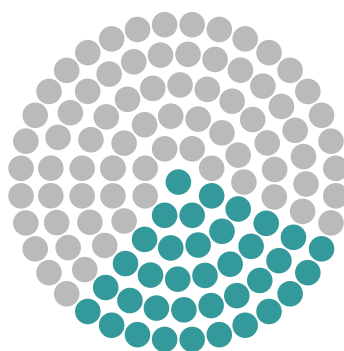
LA LUTTE CONTRE LA DISCRIMINATION : ENSEMBLE, DROITS, DEVOIRS

Depuis novembre 2006, **Onet est signataire de la Charte Diversité**, un texte d'engagement qui condamne les discriminations dans le domaine de l'emploi et œuvre en faveur de la diversité.

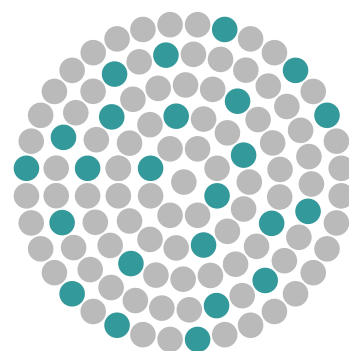
Comme il est rappelé dans notre code d'éthique, **respecter le principe de non-discrimination et s'assurer du traitement équitable des collaborateurs**, au regard des critères discriminatoires, dès le recrutement et tout au long du parcours professionnel constituent la base de notre démarche de diversité.

Dans la continuité des nombreuses actions déjà menées, différentes formations à la prévention de la discrimination ont été organisées en 2019 au sein du management et particulièrement dans le cycle MCR de l'Université Onet et lors de formations au recrutement dispensées en région.

Afin de faciliter la sensibilisation des agents sur le terrain dans certains de nos métiers comme la propreté en milieu ferroviaire, des ateliers ont été organisés tout au long de l'année 2019 et se poursuivront en 2020.



INTEGRATION



INCLUSION

LA POLITIQUE HANDICAP

En 2019, Onet a poursuivi la politique handicap engagée depuis 2016 avec pour objectif **une meilleure intégration des personnes porteuses de handicap et des actions de maintien dans l'emploi afin de lutter contre les inaptitudes.**

Cette année a aussi été celle de la préparation à la mise en œuvre de la loi pour la liberté de choisir son avenir professionnel et son volet pour favoriser l'entreprise inclusive.

Les principales actions menées en 2019 ont été :

- La première participation de l'ensemble des sociétés d'Onet au Salon virtuel Talents Handicap pendant un mois.
- La sensibilisation des managers lors des formations au recrutement en favorisant la diversité et notamment les personnes handicapées, et de journées spécifiques diversité dans le cadre des parcours MCR de l'université Onet.
- L'accompagnement de salariés dans des démarches de reconnaissance Handicap et de maintien dans l'emploi.

- L'élaboration de supports aux opérationnels en agence et mise en place d'une boîte à outils,
- La création des premiers modules e-learning à destination de tous les managers : « Qu'est-ce que le handicap ? », « Comment recruter ? » « Comment intégrer ? »,
- Une participation active du réseau d'agences Axxis à la Semaine européenne pour l'emploi des personnes handicapées (SEEPH) en collaboration avec l'Agefiph. Le label « parcours travailleur handicapé » est aussi en cours de déploiement dans les agences Axxis afin de professionnaliser l'accompagnement et l'intégration en entreprise des travailleurs handicapés (cf. glossaire),
- Tout au long de l'année les agences, des sociétés d'Onet ont participé à des job dating et différents forums de recrutement handicap dans leur bassin d'emploi,

De plus, cette année a aussi été dédiée à la fiabilisation des outils de reporting afin de piloter le changement de comptabilisation prévu par la loi en 2020.

CHANGER SON REGARD SUR LA TRISOMIE 21



Rémi Glacis est un travailleur presque comme les autres...
Ce jeune trisomique de 25 ans a rejoint la plateforme logistique de Michelin à Rouvignies près de Valenciennes en décembre 2018.

Son intégration et l'aménagement du poste de travail, tant au niveau des tâches que des horaires, sont le fruit d'une collaboration entre Onet Logistique et l'Agefiph. Embauché en CDI, il trie et classe des documents administratifs. Pour casser la routine, il se rend également sur site pour trier les rallonges de palettes.

« Il est connu, apprécié de tous les collaborateurs et de notre client. Il est parvenu à créer du lien y compris auprès des salariés les plus réservés. **J'avais réellement envie de promouvoir la diversité au travail car, au dépôt, nous avons des personnes qui sont confrontées à ce handicap au sein de leur famille** », explique Max Goffart, responsable d'exploitation. Au-delà du handicap, c'est sa personnalité qui a littéralement conquis ses collègues de travail. « Il est souriant, consciencieux et a le souci du détail », ajoute Max.

Signe d'une intégration sociale réussie, Rémi redoute les week-ends et les vacances...



L'ÉGALITÉ PROFESSIONNELLE FEMME-HOMME

Pour Onet, la mixité, la diversité et l'égalité de traitement entre les femmes et les hommes constituent des facteurs d'efficacité, de cohésion sociale, sources de progrès dans l'entreprise. Nous sommes attachés au principe d'égalité de traitement entre toutes les femmes et tous les hommes tout au long de la vie professionnelle.

Au total, nos effectifs comptent **60 % de femmes**, mais cette répartition est très variable en fonction des métiers.

Depuis plusieurs années, Onet a créé un livret de la parentalité qui a pour vocation d'informer les futurs parents sur la législation en vigueur, leurs droits et d'éventuelles aides. Le but de ce livret est d'accompagner les pères et mères dans l'équilibre de leur rythme de vie pour une meilleure articulation entre la vie personnelle et la vie professionnelle de nos salariés.

Conformément au décret relatif aux modalités d'application et de calcul de l'index égalité femmes-hommes (cf. glossaire), Onet publie en 2020, pour ses filiales d'au moins 50 salariés, les notes d'index (disponibles sur www.groupeOnet.fr). Une seule société sur l'ensemble des sociétés, pour lesquelles l'index est calculable, présente une note inférieure à 75 (seuil de mise en place de mesures correctives).

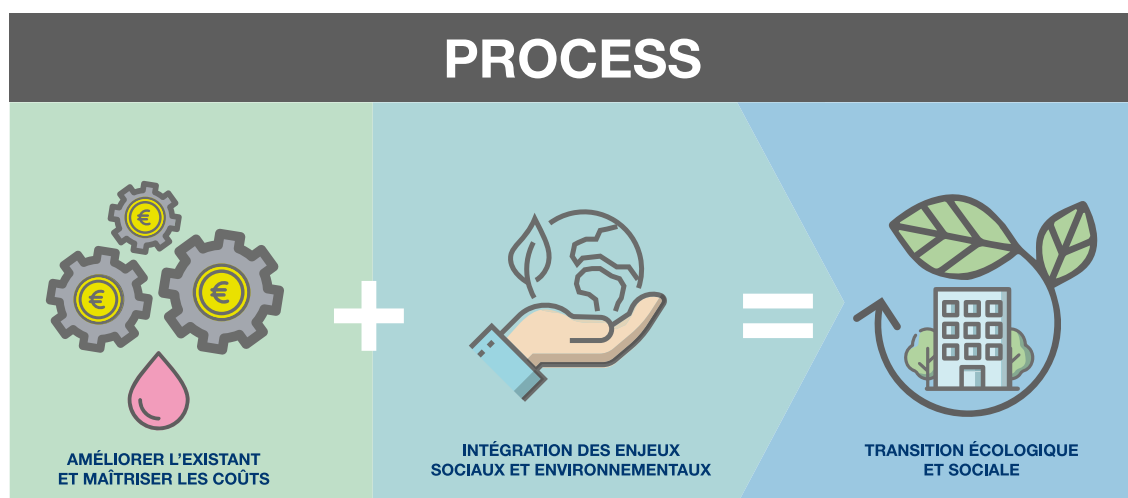


ÉCONOMIE CIRCULAIRE

L'économie circulaire est un modèle économique dont l'objectif est de limiter la consommation de ressources en maintenant le même niveau de qualité et en mettant l'individu au cœur du système. Cette démarche s'inscrit fortement dans les valeurs de notre Groupe.

ONET INTÈGRE L'ÉCONOMIE CIRCULAIRE DANS LES PROJETS QU'IL MET EN PLACE

Fort de plusieurs solutions réussies et en production depuis 2017 au niveau national sur ce modèle, le groupe Onet poursuit la mise en œuvre de ses nouveaux projets dans cette dynamique permettant ainsi d'accompagner l'évolution de l'entreprise.



La loi relative à la lutte contre le gaspillage et à l'économie circulaire, promulguée le 30/01/2020, sera également un fil directeur pour la mise en œuvre de solutions ou innovations RSE.

Onet est membre de l'Institut national de l'économie circulaire depuis 2018, ce qui permet de dynamiser la démarche et de travailler avec nos différentes parties prenantes pour aller toujours plus loin sur ce sujet.

AVEC SA SOLUTION
BIOGISTIC, ONET
ÉCONOMISE
20 TONNES DE
PLASTIQUE PAR AN



Onet a mis en place depuis 2 ans dans l'ensemble de ses agences la solution BIOGISTIC, sur son cœur d'activité : la prestation de propreté classique. Cette solution associe le remplacement des produits de nettoyage traditionnels par des produits écolabellisés et biotechnologiques à la réutilisation des contenants plastiques.

SUR NOS PRESTATIONS DE PROPRETÉ CLASSIQUE, CE SONT :

20 TONNES
DE **PLASTIQUE**
ÉCONOMISÉES PAR AN

7 500
COLLABORATEURS
FORMÉS

173
DILUMOB

73%
D'UTILISATION DE
PRODUITS ÉCOLABEL
ET **BIOTECHNOLOGIQUES** SUR
L'ENSEMBLE DES ACHATS DE PRODUITS

30% DE
RÉDUCTION
DES DÉCHETS

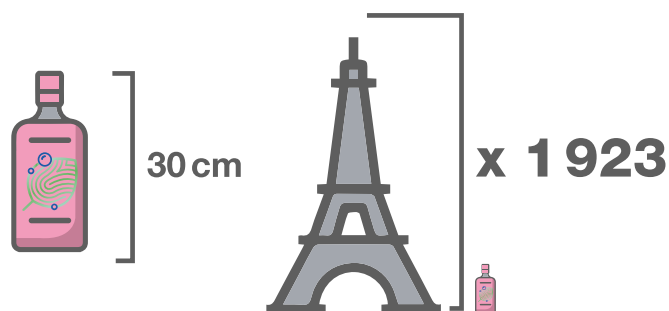
ONET RÉDUIT DE 30 % SES DÉCHETS PLASTIQUES SUR SON CŒUR D'ACTIVITÉ, LA PRESTATION DE PROPRETÉ CLASSIQUE



IL FAUT PENSER RÉUTILISATION AVANT DE PENSER RECYCLAGE CAR LE RECYCLAGE DU PLASTIQUE NOUS MAINTIEN DANS LA CONSOMMATION DE MASSE DU PLASTIQUE ALORS QUE LA RÉUTILISATION PERMET D'EN SORTIR.

La solution BIOGISTIC est basée sur :

- en amont : l'utilisation de produits ultra-concentrés qui permet d'optimiser les quantités de plastique livrées dans les entrepôts de nos agences puisque 3 bidons de 25 L génèrent plus de 20 000 L de solution active.
- en aval : un principe simple de réutilisation et re-remplissage des bouteilles vides au lieu de les jeter. Pour rendre cela possible, une solution technique de dilution maîtrisée associée à des produits ultra-concentrés est implantée dans toutes nos agences et sur nos sites de taille importante.



Grâce à BIOGISTIC, Onet propose à ses clients une offre basée sur des produits plus respectueux de l'environnement tout en consommant moins de plastique.





BIOGISTIC DES PRODUITS PLUS RESPECTUEUX DE LA SANTÉ

La solution BIOGISTIC est basée sur des produits écolabels biotechnologiques à base d'enzymes et de micro-organismes sans danger pour le personnel et l'environnement, sans allergènes et sans composés organiques volatils. L'utilisation de ces produits vise à prévenir les risques chimiques et les maladies professionnelles.

Il a été nécessaire de faire preuve de pédagogie envers nos salariés et nos clients pour expliquer qu'un produit sans odeur n'est pas moins efficace qu'un produit très odorant.

BIOGISTIC, UN PROCESSUS D'AMÉLIORATION CONTINUE



En 2019, nous avons fait évoluer BIOGISTIC en BIOGISTIC EVOL pour aller plus loin dans la lutte contre le plastique à usage unique.

En effet, de 3 produits dans le DILUMOB, on peut passer à 5 ou 6 produits concentrés pour répondre à plus de besoins de nos exploitants et ainsi remplacer les produits à usage unique utilisés auparavant.

LA PLACE FONDAMENTALE DE LA FORMATION DANS LA PRISE DE CONSCIENCE

Onet a profité de la solution BIOGISTIC pour monter un module de formation autour des produits écolabels et biotechnologiques, les écogestes et les fondamentaux de nos métiers.

- Plus de 200 formateurs internes formés. Ces derniers sont les référents métiers, piliers de la démultiplication des valeurs de l'entreprise et de la montée en compétences.
- Une démarche novatrice : chaque action de formation se fait dans une démarche compétence, véritable formation action dont les résultats sont directement observables. Cette formation sur mesure se fait dans le partage.
- Appropriation et diffusion des savoirs et des bonnes pratiques.

Ce temps passé en formation permet aux salariés de mieux comprendre l'importance de cette solution pour leur santé et pour la préservation de l'environnement.

ZOOM SUR...

PRODIM , UN ACTEUR MAJEUR DANS LE DÉPLOIEMENT DES SOLUTIONS D'ÉCONOMIE CIRCULAIRE POUR ONET



Prodim est la filiale d'Onet spécialisée depuis 35 ans dans les produits et matériels d'hygiène professionnelle. Acteur dans le développement des projets d'économie circulaire d'Onet, Prodim l'accompagne dans le changement grâce à ses équipes réparties dans 7 agences en France.

PRODIM, AU CŒUR DE LA SOLUTION ÉCOLOGIQUE BIOGISTIC

- Référencement par le service achat de produits ecolabels et biotechnologiques.
 - Ultra-performants : aussi efficaces que les produits chimiques traditionnels.
 - Multi-usages.
 - Biodégradabilité supérieure.
 - Ultra-concentrés.
 - Ne contiennent pas d'organismes génétiquement modifiés (OGM), ni de perturbateurs endocriniens, ni de substances nanoparticulaires préoccupantes ou interdites.
 - Sans danger pour les utilisateurs, les surfaces et l'environnement.
- Conception de la station de dilution innovante le DILUMOB®, brevetée en France et en Europe, fabriquée dans les Vosges.
- Formation et accompagnement des agences Onet.

PRODIM, AU CŒUR DE LA SOLUTION DE RECYCLAGE DES DEEE DE NETTOYAGE



Prodim adhère à Ecosystem, éco-organisme agréé pour la collecte, la dépollution et le recyclage des déchets d'équipements électriques et électroniques (DEEE) professionnels.

Précurseur dès la création de la filière, Prodim a ainsi permis de lancer le déploiement national de la solution ecosystem au sein des différentes entités Onet nous permettant de collecter dans chacune d'entre elles nos DEEE de nettoyage.




03 — MAÎTRISE DES DÉCHETS

NOS SOLUTIONS NATIONALES
GESTION DES DÉCHETS
ÉLECTRIQUES ET ÉLECTRONIQUES

La mise en place des solutions nationales de gestion des déchets, notamment notre partenariat avec ecosystem pour le matériel de nettoyage et NODIXIA pour le matériel informatique en fin de vie, permet d'augmenter le tonnage des déchets collectés.

2018	2019
56 tonnes	79 tonnes

SOLUTIONS DE SECONDE VIE POUR NOS MATÉRIELS INFORMATIQUES & TÉLÉPHONIQUES

 Après des opérations pilotes réalisées depuis 2018, Onet a lancé au cours du dernier trimestre 2019, le déploiement au niveau national de NODIXIA, sa solution de seconde vie pour les matériels informatiques et téléphoniques du Groupe.

SOLUTIONS DE SECONDE VIE POUR NOS MATÉRIELS DE NETTOYAGE ÉLECTRIQUES



Sur 2019, les agences de propreté ont continué à utiliser la solution mise à leur disposition pour l'évacuation des déchets électriques et électroniques issus des activités du nettoyage. Le principe : 2 caisses grillagées sont installées dans chacune de nos agences pour la collecte au fil de l'eau du matériel hors d'usage. Lorsque les bacs sont pleins, nos agences déclenchent les enlèvements via une plateforme informatisée. Le matériel plus volumineux (auto-laveuses, monobrosses) est également concerné par cette solution.



ONET, ACTEUR ENGAGÉ DANS LA GESTION DE SES DÉCHETS ET DE CEUX DE SES CLIENTS



En tant qu'acteur majeur de la propreté en France, Onet intervient au cœur du processus de gestion des déchets puisque ce sont nos agents qui collectent les déchets et les acheminent vers les points d'évacuation. Onet joue donc un rôle important dans le tri et le recyclage des déchets.

UNE SOLUTION PERSONNALISÉE POUR ACCOMPAGNER NOS CLIENTS

GESTION INTERNE
DES DÉCHETS
SUR SITE

ÉVACUATION ET
VALORISATION DES
DÉCHETS

PILOTAGE DE
L'ACTIVITÉ DÉCHETS

REPORTING ET
TRAÇABILITÉ
AVEC NOTRE OUTIL
GREENFLOW

DES PARTENARIATS RÉUSSIS DANS NOS ENTITÉS ET CHEZ NOS CLIENTS

Nous travaillons avec un réseau de partenaires qui interviennent dans nos agences Onet comme chez nos clients. Nous pouvons par exemple citer un partenariat réussi avec l'entreprise adaptée ELISE qui vient collecter les déchets notamment dans notre siège social et chez certains de nos clients.

LA MISE EN PLACE DE POINTS D'APPORT VOLONTAIRES : UN GESTE ÉCOLOGIQUE À PLUSIEURS NIVEAUX

Onet intervient dans des prestations de conseils auprès de ses clients afin de leur permettre d'**optimiser la gestion du tri et du recyclage de leurs déchets**. Les corbeilles individuelles des bureaux sont supprimées pour être remplacées par des points d'apports volontaires collectifs.

Un point d'apport volontaire est un point de regroupement de différents types de déchets qui sont mis dans des bornes de tri séparées et qui partent ensuite vers différentes filières.

Onet réalise également **l'accompagnement de ses clients dans la conduite au changement** afin d'assurer la réussite de ce nouveau dispositif.

En supprimant les poubelles dans chaque bureau des collaborateurs, on diminue l'impact sur l'environnement en réduisant le nombre de sacs-poubelles et donc le nombre de déchets plastiques.



Comme les collaborateurs doivent se déplacer pour atteindre les points d'apports volontaires, ils réfléchissent donc plus à l'acte de jeter.

Les 5 enjeux majeurs de la mise en place du tri par apport volontaire sont les suivants :

- Réduire nos impacts environnementaux en élargissant les types de déchets triés et en augmentant en conséquence la part de valorisation globale.
- Garantir la conformité réglementaire en matière de gestion des déchets.
- Déployer un modèle de gestion des déchets permettant l'optimisation de la prestation propreté et l'amélioration des conditions de travail des agents.
- Être exemplaire en matière d'entreprise éco-citoyenne.
- Bénéficier des opportunités financières en réduisant la facture de la redevance spéciale et en optimisant le tri et la valorisation.



MAÎTRISE DES DÉCHETS RADIOACTIFS ET AUTRES DÉCHETS DANGEREUX

Onet Technologies a dû travailler sur des solutions permettant d'atteindre certains déchets radioactifs fortement irradiants sans la présence humaine afin de garantir la santé/sécurité du personnel.

Parmi les nombreux projets de démantèlement gérés par Onet Technologies, nous pouvons citer les 2 projets suivants :

Centrale de FUKUSHIMA DAIICHI

Onet Technologies a développé durant ces 10 dernières années un savoir-faire qui, grâce à des **équipements téléopérés et au système de découpe au laser**, permettent de réaliser ce type d'opérations et de participer au démantèlement des déchets nucléaires.

Ce savoir-faire mis au point en France au sein des unités de Marcoule permet à Onet Technologies d'étendre son savoir-faire à l'international. Onet Technologies poursuit depuis 6 ans le développement d'un **partenariat avec le CEA** pour la découpe et la récupération du combustible endommagé de la centrale de Fukushima Daiichi, dans le cadre d'un projet de R&D financé par le Japon.

Projet VRAC FI

Onet Technologies a également travaillé sur le projet VRAC FI pendant 10 ans avec le CEA CADARACHE, qui concerne le **traitement et le reconditionnement de déchets faiblement irradiés**. Onet Technologies a été acteur de la phase de conception, à la réalisation de l'installation, à la reprise et au conditionnement des déchets. Le projet s'est achevé avec brio en 2019.

SINTEO : ACTEUR DE LA PROMOTION DE L'ÉCONOMIE CIRCULAIRE DANS L'IMMOBILIER

Sinteo, filiale d'Onet, société de conseil et d'ingénierie environnementale et technique pour l'immobilier, œuvre au quotidien pour dynamiser les démarches d'économie circulaire. L'actualité a été riche en 2019 dans ce domaine pour Sinteo.

Lancement d'un accélérateur de start-up sur l'économie circulaire

Sinteo a cofondé, aux côtés d'Impulse Partner et du CSTB, de « Villes et territoires circulaires », un accélérateur de start-up évoluant dans l'immobilier. Depuis sa création en mai 2019 à Paris, douze start-up ont intégré l'incubateur, bénéficiant d'un accompagnement des « majors » de la promotion immobilière. La plateforme « Villes et territoires circulaires » entend créer du lien en permettant aux start-up d'accéder aux grands donneurs d'ordreS partenaires de la plateforme. L'objectif consiste à accompagner une vingtaine d'entreprises par an.

UN CONCOURS GAGNÉ PAR SINTEO POUR UNE OPÉRATION MAJEURE DE RESTRUCTURATION URBAINE À PARIS : LA HALLE MAGENTA DANS UNE LOGIQUE D'ÉCONOMIE CIRCULAIRE

Dans le cadre d'un marché global de performance de la ville de Pantin, le groupement ICADE/DATA/Sinteo/Builders&Partners a été désigné en 2019 lauréat pour la restructuration de la halle de marché « Magenta ».

Le projet consiste en la réalisation d'une halle de marché modernisée, d'un hôtel d'environ 100 chambres et d'un immeuble de bureaux au-dessus de la halle. L'approche poussée par Sinteo et déployée par le groupement consiste à **intégrer les principes structurants de l'économie circulaire dans le secteur du bâtiment** : limiter le recours aux matériaux neufs, privilégier les matériaux issus de filières locales et utiliser des matériaux réemployables et recyclables.

Ainsi, les briques creuses des murs existants – matériaux emblématiques du bâtiment actuel – seront réemployées en éléments verticaux, apportant lumière et ventilation naturelles dans des espaces intérieurs voire directement en façades. La structure en acier de la halle existante, des poutres et fermes type « Eiffel », sera quant à elle démontée afin de la réutiliser comme structure horizontale de la toiture de la future halle. Au total, ce ne sont pas moins de 400 tonnes de matériaux qui seront réutilisés in situ sur le chantier, permettant de se conformer au label E+C – préfigurateur de la future réglementation environnementale de la construction RE2020.



ÉNERGIES ET MOBILITÉ ECO-RESPONSABLE



CONSOMMATION ÉLECTRIQUE DU SIÈGE ONET

En 2019, nous avons renouvelé l'audit énergétique du siège social sur la base de données 2018.

Les principales conclusions sont :

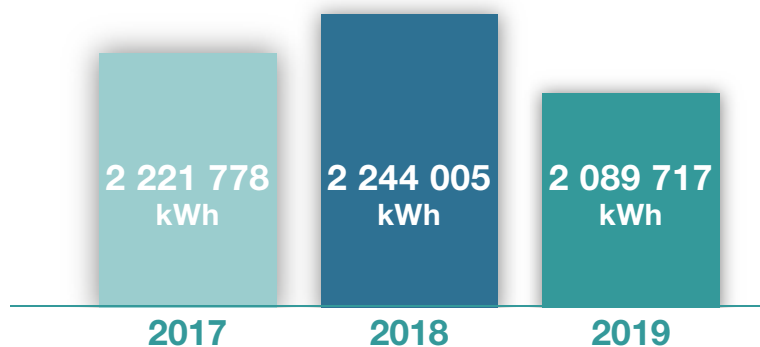
- La performance énergétique du site n'est que légèrement plus élevée que la moyenne des bâtiments de bureaux datant de la même époque en raison de la présence du data center et du restaurant d'entreprise qui augmentent les consommations du site. Mais elles sont compensées par l'isolation performante du bâtiment qui limite les consommations de chauffage et de climatisation et des apports de lumière naturelle importants qui réduisent les besoins d'éclairage artificiel.

- **La performance environnementale est relativement bonne** compte tenu du niveau de consommation du site. Cela s'explique par l'utilisation quasi exclusive d'électricité comme source d'énergie qui bénéficie d'un plus faible impact environnemental face aux énergies telles que le gaz ou certains réseaux de chaleur. Par ailleurs, une option énergie renouvelable est souscrite.

La consommation du siège correspond à environ 20 % de la consommation globale du groupe.



CONSOMMATION ÉLECTRIQUE DU SIÈGE ONET



Entre 2018 et 2019, cette consommation a diminué de presque 7 % en raison d'un hiver 2019 plus clément et d'autre part des premières actions menées sur les bâtiments du siège, suite à l'audit énergétique.

Les principales actions sont :

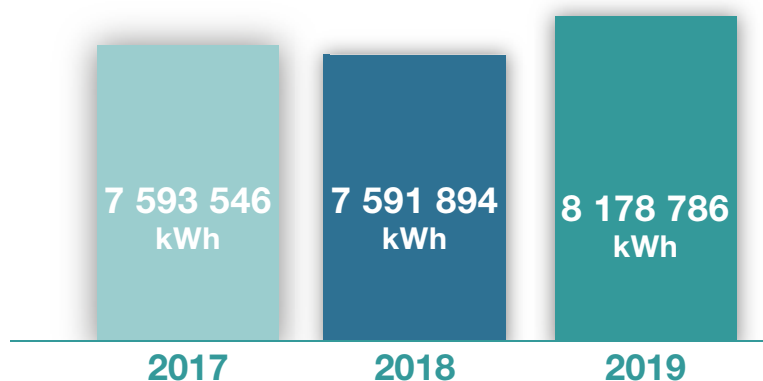
- le remplacement des 8 onduleurs du site avec réduction de puissance.
- la mise en place des éclairages en LED sur tout le circuit de circulation du site.
- le changement des plaques de cuisson électriques pour des plaques à induction du restaurant d'entreprise présent sur site.

La consommation globale du réseau des agences françaises du Groupe a augmenté de plus de 7 % en raison principalement de l'augmentation du nombre d'implantations.

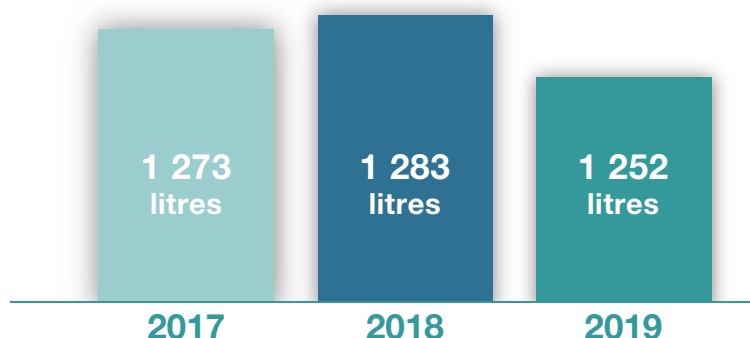
La mise en œuvre d'un plan d'action centralisé sur le réseau d'agences n'a pas été retenue dans la feuille de route RSE car plus complexe en raison de la diversité des bâtiments concernés.

À ce jour, seules des actions type sensibilisation aux éco-gestes sont mises en place.

CONSOMMATION ÉLECTRIQUE DES AGENCES ONET



CONSOMMATION MOYENNE DE CARBURANT PAR VÉHICULE *



La consommation par véhicule thermique, hybride et électrique est restée stable depuis 2017 (- 1.65 %).

Pour autant le nombre de véhicules a diminué de 14 %. Sur 3 ans, le nombre de véhicules propres a augmenté de 50 %.

(*) Nombre de véhicules thermiques, hybrides et électriques en location et acquis en propriété, à fin décembre.

FOCUS ACTIONS

Toutefois les actions de sensibilisation des collaborateurs se sont poursuivies :

- La politique déplacement : les collaborateurs ont été incités à privilégier les visioconférences ou conférences téléphoniques aux déplacements.
- La formation de nos collaborateurs à l'écoconduite : 6 880 collaborateurs formés depuis 2009 sur simulateur et depuis 2018 sur route dans des véhicules école ECF.

**CONTRAIREMENT AUX IDÉES REÇUES,
LE REJET DE CO₂ EST LIÉ À VOTRE CONDUITE BIEN PLUS
QU'AUX DONNÉES DES CONSTRUCTEURS !**

Tour 1

Emission CO ₂	constructeur : *156g/km
< 101 g/km A	
de 101 à 120 g/km B	
de 121 à 140 g/km C	
de 141 à 160 g/km D *	
de 161 à 200 g/km E	
de 201 à 250 g/km F	
> 250 g/km G	

240 g/km

Tour 2

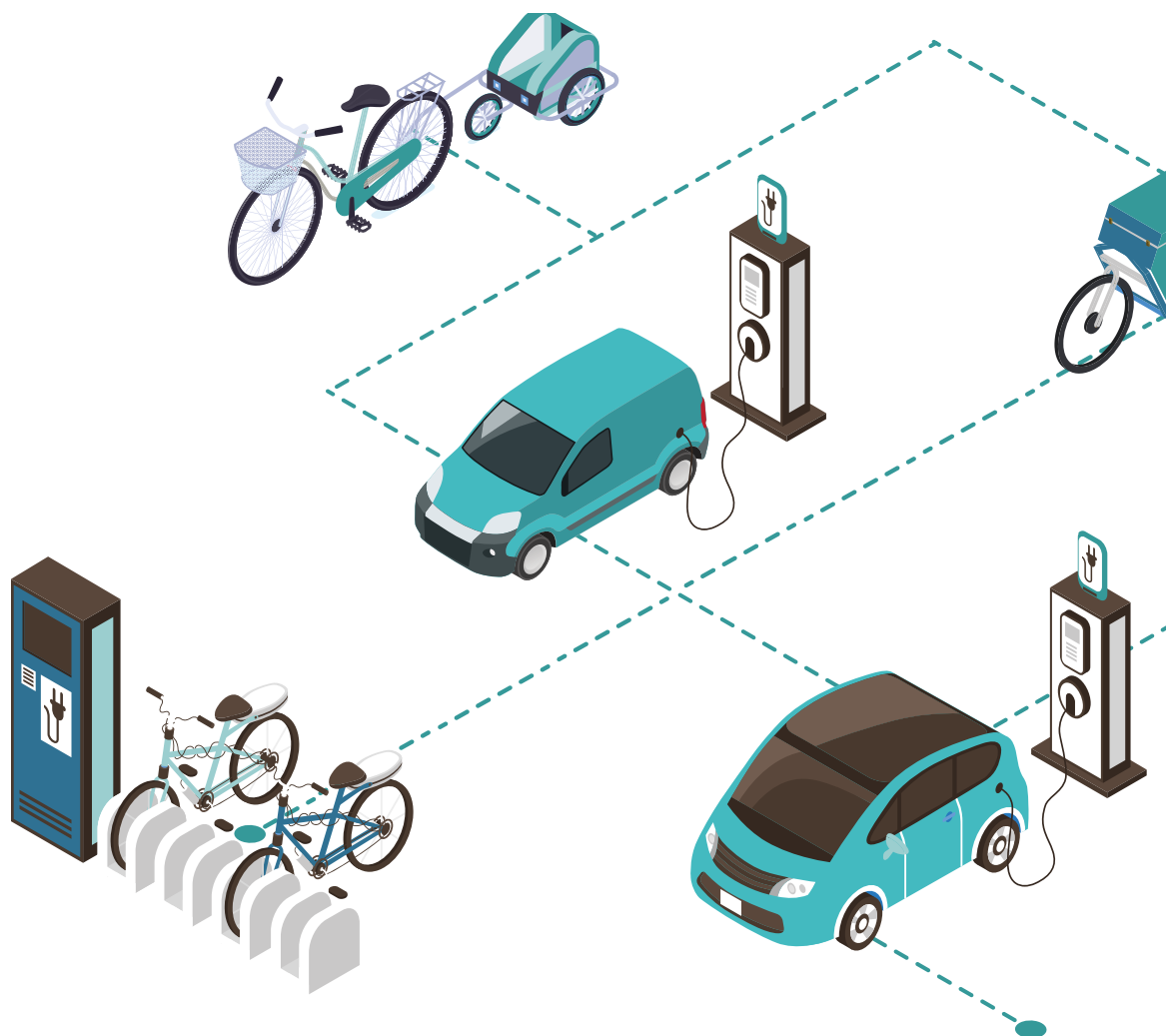
Emission CO ₂	constructeur : *156g/km
< 101 g/km A	
de 101 à 120 g/km B	
de 121 à 140 g/km C	
de 141 à 160 g/km D *	
de 161 à 200 g/km E	
de 201 à 250 g/km F	
> 250 g/km G	

172 g/km

En 2019, plus de 800 collaborateurs ont suivi des ateliers tels que le respect des distances de sécurité, l'anticipation (observer au loin/garder les yeux en mouvement), privilégier l'inertie du véhicules, etc.

Lors des formations, nous constatons systématiquement une diminution de carburant d'environ 1 L aux 100 km, visible sur le tableau de bord (module écoconduite). En effet, durant la 1^{re} phase de conduite sur 20 km, le conducteur ne modifie pas ses habitudes. En revanche, sur le 2^e parcours de 20 km, il met en pratique les règles de base d'une conduite éco. Le conducteur constate lui même la faisabilité de ces bonnes pratiques.

Utiliser une écoconduite est primordial si l'on veut également apprendre à conduire sur des moteurs hybrides et électriques.



MOBILITÉ ÉCO-RESPONSABLE

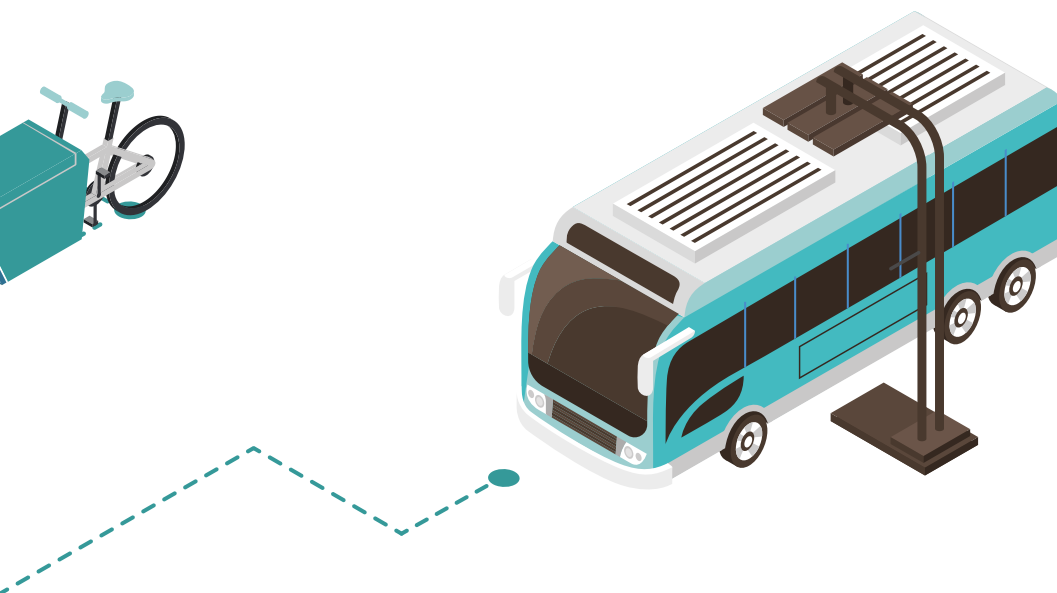
En 2019 :

- La part des véhicules ayant des taux d'émissions inférieurs à 120 g de CO₂/km (catégories A et B) a progressé, pour atteindre **71 %** de notre flotte thermique.
- La flotte comprend **173 véhicules hybride et électriques**.
- Les nouveaux véhicules thermiques sont tous équipés de série avec un système Start and Stop.
- L'usage de lubrifiants moteurs à économie d'énergie est systématisé lors des révisions.

Pour répondre aux enjeux de mobilité de demain, un groupe de travail « Mobilité durable » a été mis en place fin 2019, copiloté par la Direction Développement Responsable et la Direction des Moyens généraux.

La première phase a permis de faire évoluer la Car Policy pour :

- **Augmenter significativement la part de véhicules propres** dans le catalogue de référencement, aussi bien sur les véhicules personnels (VP) que les véhicules utilitaires (VU), soit un choix de 12 VP/VU en 2019 au lieu de 7 en 2018.
- **Raisonner en TCO** (montant total des coûts et charges) plutôt qu'en loyer. Cela permet ainsi de choisir dans le catalogue les véhicules réellement adaptés à l'usage et d'intégrer les avantages des véhicules électriques et hybrides en termes de coût de la consommation, de fiscalité.



Les phases suivantes s'attacheront à mettre en œuvre la loi d'orientation des mobilités, à favoriser les plans de mobilité comme bonne pratique de communication « multimodale », repenser les modes de déplacement au sein des sites clients comme les modes d'organisation du travail.

DISPOSITIF ÉTHIQUE

La cohérence entre nos valeurs, notre mission, nos engagements de responsabilité sociétale et nos pratiques repose sur l'adoption d'un comportement approprié et sur la vigilance de chacun. Dans cet objectif, le Groupe a élaboré et mis en place depuis 2017 un dispositif complet.

LE CODE D'ÉTHIQUE

Ce dispositif s'appuie sur le code d'éthique professionnelle Onet, garant de l'identité d'appartenance à Onet qui rassemble un **ensemble de règles écrites** ou implicites, qui régissent en priorité les relations internes à l'organisme mais également les relations avec les acteurs externes à l'entreprise.

Il précise aussi la volonté d'Onet de ne pas **transiger sur certains sujets** et d'**instaurer un dialogue constructif** face à des situations qui peuvent être complexes concernant les domaines suivants :

- Les droits humains et le respect des personnes.
- l'intégrité et la loyauté des pratiques commerciales.
- le respect de l'environnement.
- le respect des lois et règles internes et externes.





LE COMITÉ D'ÉTHIQUE

Le Comité d'éthique d'Onet est un organe spécifique d'aide à la gouvernance, pour centraliser les sujets relatifs à l'éthique professionnelle chez Onet dans un rôle de conseil, d'information et de contrôle. Il permet de traiter des situations complexes qui nécessitent des investigations ou arbitrages quand le contexte empêche la ligne managériale de se prononcer.

Le comité intervient à deux niveaux :

- Il peut être saisi par le Directoire ou s'auto-saisir sur des questions d'éthique d'ordre général (liées à l'organisation, aux process...).
- Il est garant du processus de traitement des cas remontés via le dispositif d'alerte.

LE DISPOSITIF D'ALERTE PROFESSIONNELLE

Ce dispositif d'alerte mis en place pour répondre aux exigences de la loi de la prévention de la corruption (loi Sapin 2) a été étendu aux champs couverts par le devoir de vigilance.

Le dispositif d'alerte professionnelle est limité aux situations susceptibles de présenter d'importants risques pour Onet dans les domaines couverts par le code d'éthique.

En 2020, ce dispositif va évoluer vers une **plateforme numérique** pour plus d'efficacité, notamment à l'international.

LES RESSOURCES

Afin de faciliter la mise en œuvre de ces principes d'actions éthiques, différentes ressources sont mises à la disposition des collaborateurs sur le portail intranet :

- la base documentaire contenant des textes fondateurs ainsi que des guides pratiques,
- l'identification d'experts pouvant intervenir en conseil ou accompagnement face à des situations délicates,
- les formations sur les thématiques sont dispensées dans le cadre de l'Université Onet et par des experts du sujet depuis 2018,
 - le cursus diplômant « Manager un centre de responsabilités »(MCR) offre aux participants un parcours « RSE et Éthique », composé de sessions spécifiques sur la prévention de risques psychosociaux, la diversité et la lutte contre la discrimination, le management interculturel et la gestion du fait religieux,
 - Des sessions de sensibilisation en e-learning et de formation présentielle sur la prévention de la corruption et du trafic d'influence.

Sur les domaines précités, le dispositif éthique et politique de conformité sont complémentaires dans un objectif commun : **fédérer autour de valeurs, de règles de conduite et de pratiques, qui aident chacun dans son quotidien à prendre ses décisions de façon adéquate et à adopter les comportements appropriés.**

	Démarche éthique	Politique de conformité
Base	Les valeurs Onet	Les lois et réglementations
Mode d'action	L'incitation	L'interdiction
Objectif	La confiance des parties prenantes	La maîtrise des risques
Principaux documents de référence Onet	Le code d'éthique	Le manuel anti-corruption Le plan de vigilance



– ENGAGEMENT SOCIÉTAL ET ANCRAGE TERRITORIAL

• Ancrage territorial.....	64
• Cartographie des parties prenantes et modalités d’actions	66
• La Fondation Onet.....	69



L'ANCRAGE TERRITORIAL

En plus des actions menées avec nos principales parties prenantes, une attention toute particulière est portée sur l'ancrage territorial d'Onet en développant des partenariats avec les acteurs locaux sur différents volets.

DISPOSITIFS D'AIDE À L'EMPLOI

De par ses métiers de services opérationnels, Onet se caractérise par la création d'emplois directs et indirects en favorisant le recrutement et l'insertion dans chaque bassin d'emploi local.



- Les groupements d'insertion et de qualification (GEIQ)

Onet a signé une convention nationale avec la Fédération des GEIQ et participe chaque année à l'évènement « 3 jours avec les GEIQ ». Implantés sur 30 bassins d'activité, les GEIQ recrutent tout au long de l'année des demandeurs d'emploi et proposent des parcours qualifiants de 6 à 12 mois.

Onet est adhérent de l'ensemble des 10 GEIQ propreté et ses managers se sont régulièrement investis dans le pilotage de ces structures. Ces GEIQ propreté organisent des parcours d'insertion et de qualification pour répondre aux besoins de recrutement des entreprises du territoire.

- Un dispositif d'aide à l'emploi pour les habitants des zones prioritaires

Onet continue à **soutenir le dispositif des emplois francs** qui vise à favoriser l'insertion professionnelle pour les habitants des zones prioritaires.

MÉCÉNAT DE COMPÉTENCES

Les collaborateurs d'Onet participent dans différentes régions à des initiatives visant l'insertion des publics en difficulté grâce à des partenariats avec des organismes tels que :



- L'association **Émergence(S)** qui anime le PLIE Marseille Provence Centre vise à mobiliser les acteurs économiques sur le champ de l'emploi et de l'insertion et délivre le **label Empl'itude**. C'est le 1^{er} label territorial pour l'emploi en France, valorisant les actions et les bonnes pratiques des organisations en matière d'insertion et d'emploi, de gestion des ressources humaines et d'engagement sociétal.



• NQT : De nouveaux parrainages ont été déployés avec l'association Nos Quartiers ont des Talents. En donnant quelques heures de leur temps, les parrains et marraines Onet accompagnent de jeunes diplômé(e)s en leur redonnant confiance, en les aidant à intégrer les codes de l'entreprise, à adapter leur projet professionnel aux métiers qui recrutent et en leur ouvrant leur réseau professionnel.



LE MANAGEMENT EN LIEN AVEC LE TISSU ÉCONOMIQUE RÉGIONAL : OPEN MINDED MANAGERS



Partie intégrante d'un regroupement d'entreprises du territoire partageant sur des sujets RH, l'Université Onet donne la possibilité aux collaborateurs de vivre une expérience de formation innovante au travers du parcours Open Minded Managers.

En ce début d'année 2020, au sein de Pétroineos, en présence des DRH des entreprises ST Microelectronics, CMA-CGM, Thales, ArcelorMittal, Pernod Ricard et Onet, a eu lieu la remise des diplômes de la promotion 2019 et le kick off de la nouvelle promotion.

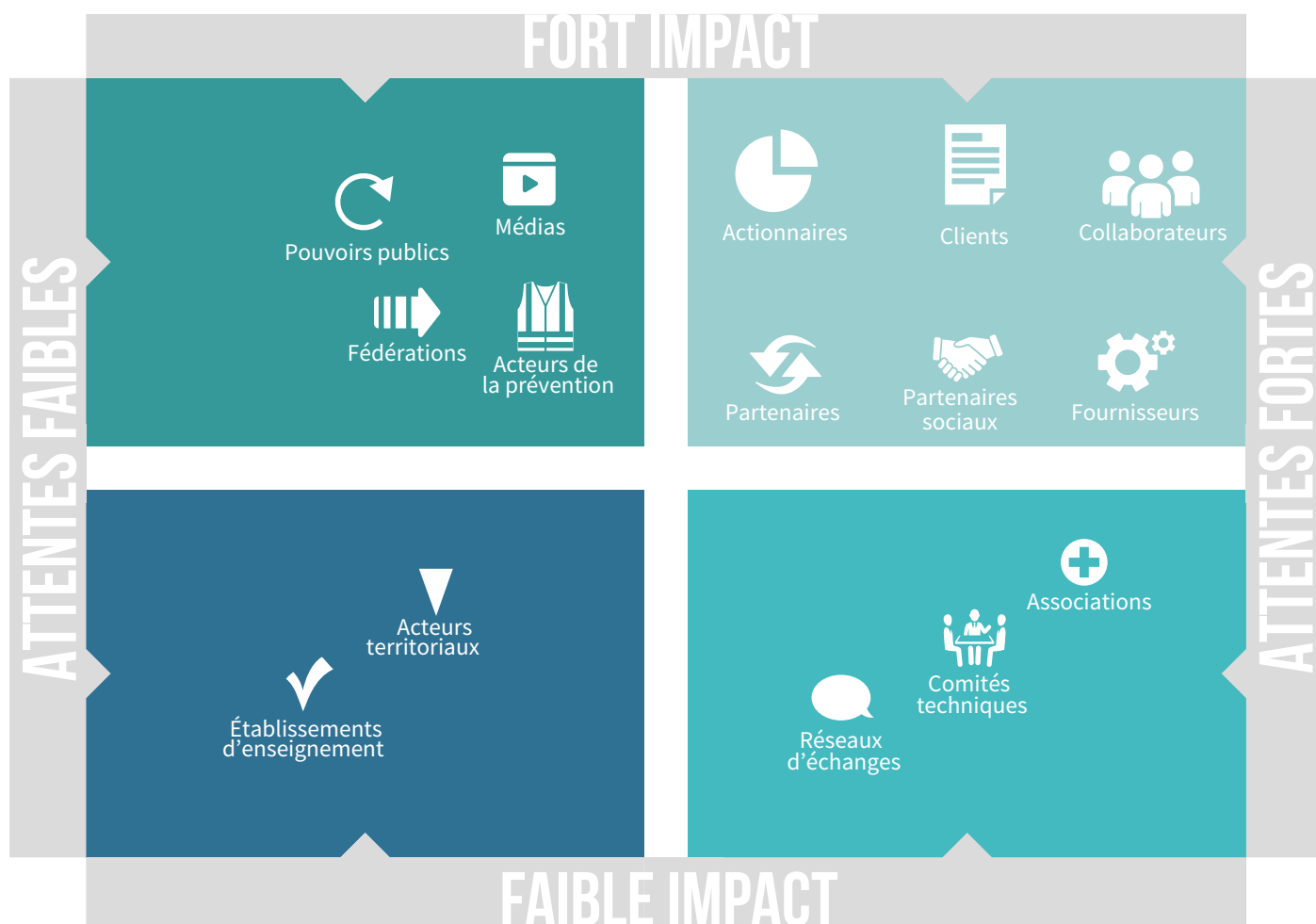
Deux collaborateurs de chaque entreprise ont participé à divers modules au courant de l'année sur le développement personnel : le personal branding, l'innovation pédagogique et managériale, la coopération, la créativité, le partage d'expériences et le manager responsable. L'objectif de ce dernier module, porté par Onet, est de préciser ce que l'on attend d'un « manager responsable », c'est-à-dire **un manager capable de reconnecter les jeux de l'entreprise avec ceux de la société.**

À l'initiative de la démarche, l'Université Onet prône pour cette approche innovante, qui est un mélange de synergie et d'intelligence collective. Cette expérience constitue un benchmark des meilleures pratiques, une découverte des métiers, un partage d'expériences ancré dans le territoire. Elle développe aussi la créativité, l'agilité et le réseau.

CARTOGRAPHIE ET DIALOGUE AVEC LES PARTIES PRENANTES

À l'origine de la démarche de développement responsable d'Onet, une cartographie des parties prenantes a été réalisée puis enrichie au fil des années. L'objectif est d'identifier les parties avec lesquelles il est prioritaire d'agir, de dialoguer, de sensibiliser, d'informer.

Les modes peuvent être très variés : actions ponctuelles, périodiques ou de relations régulières visant à construire des partenariats sur un plus long terme dans l'esprit des Objectifs de développement durable (U. N.).



MODALITÉS D'ACTIONS RESPONSABLES AVEC LES PRINCIPALES PARTIES PRENANTES



CLIENTS

Les rencontres avec nos clients et les réponses aux appels d'offres sont autant de moyens pour expliquer la démarche développement responsable d'Onet et permettre l'identification des enjeux communs aux deux parties pour prioriser les actions à déployer ou coconstruire des solutions responsables.

De façon très complète et de plus en plus ciblée par nos prospects et clients, des évaluations de la maturité de nos pratiques sont réalisées en amont des appels d'offres jusqu'à la réalisation de nos prestations.

Les nombreux audits systèmes type ISO 9001/14001/MASE* et autres référentiels métiers, intégrant les attentes de nos parties prenantes

constituent des étapes de vérification comme les évaluations via des plateformes documentaires (type ACESIA, EcoVadis).

Pour compléter les métiers déjà évalués* (propreté et services, propreté en milieu ferroviaire, sécurité humaine, sécurité électronique, accueil, travail temporaire, ingénierie en milieu nucléaire), en 2019, le métier de la logistique a été évalué au niveau Gold par EcoVadis avec une note de 78/100.

(*) informations disponibles sur le portail du groupe

TOUS LES COLLABORATEURS

Les **supports de communication internes** classiques (magazine interne Fil Bleu, portail intranet, newsletter mensuelle dédiée « Un présent pour le futur ») sont utilisés pour informer et sensibiliser les collaborateurs aux actions de développement responsable.

Des communautés RSE ont été mises en place via l'Intranet du Groupe et via le réseau social d'entreprise Yammer pour faciliter les échanges de bonnes pratiques.

Pour les agents sur le terrain, la sensibilisation et les échanges passent par les réunions sur site (santé – sécurité ou environnement), les consignes et instructions de travail (type flyer écogestes, prévention) ou par les formations métiers.

LES MANAGERS

Chaque année, les managers intégrant les cursus diplômants de l'Université Onet suivent différents modules liés à la RSE et à l'éthique qui sont l'occasion d'échanges autour de leurs pratiques ou questions. Les collaborateurs du dernier cycle (MCR) passent également le **Sulitest (Sustainability Literacy Test)**. **Ce test international** est le premier qui évalue les individus sur leurs connaissances des enjeux du développement durable et de la responsabilité sociale des entreprises. Onet a été le premier membre fondateur du collège des partenaires du Sulitest, lancé en 2014 par l'intermédiaire de la Foundation for Sustainable Leadership de KEDGE Business School, et soutenu par **l'Organisation des Nations unies (ODD 4.7)**.

ACTIONNAIRES

Élisabeth Coquet-Reinier, présidente de la Holding Reinier, actionnaire majoritaire, préside le **Comité de Pilotage Développement Responsable**. Convaincue de la nécessité d'avancer en assumant ses responsabilités pour pérenniser l'entreprise familiale, la Présidente reste la garante de l'intégration de cette politique dans la stratégie du Groupe.

Le fonds EMZ, actionnaire minoritaire entré fin 2017, a une bonne connaissance des enjeux des métiers d'Onet dont il partage le projet et les valeurs. Dans le cadre de leurs engagements en matière d'ESG, EMZ sollicite Onet annuellement via un questionnaire complet pour recueillir des informations clés au regard des critères environnementaux, sociaux et de gouvernance.

PARTENAIRES SOCIAUX

Minimum annuellement, les instances représentatives sont informées des actions « Un présent pour le futur » via la mise à disposition de ce rapport, qui peut être complété par des interventions spécifiques lors des comités sociaux et économiques centraux en fonction des sujets.

Les participations d'Onet au Comité Parties Prenantes de la Fédération des entreprises de propreté et à la Commission nationale santé sécurité (instance paritaire) permettent également de dialoguer périodiquement avec les représentants des syndicats salariés de la profession Propreté sur ces sujets.

PARTENARIAT AVEC LE NAVIGATEUR FABRICE AMEDEO

Le groupe Onet a signé un partenariat de 3 ans avec le navigateur Fabrice Amedeo pour financer un capteur embarqué sur le bateau du navigateur. Cet outil de pointe a pour objectif de mesurer l'impact de la pollution et des changements climatiques sur les océans, particulièrement dans des endroits isolés dans lesquels les bateaux scientifiques réalisent des relevés au mieux tous les 10 ans !

Au-delà de la performance et du programme de course du navigateur (Transat Jacques Vabre, Vendée Globe, Route du Rhum, The Arch...), ce navigateur porte un projet scientifique, océanographique et pédagogique pour la préservation de la planète.

L'implication du skipper dans la préservation de la biodiversité a convaincu le Groupe de s'engager à ses côtés. En effet, véritablement impliqués sur ces sujets, nos actionnaires et dirigeants soutiennent ce projet qui s'inscrit pleinement dans la continuité d'engagements plus anciens sur les questions du développement responsable.



FOURNISSEURS ET SOUS-TRAITANTS

Onet est signataire depuis 2013 de la Charte des relations interentreprises et a participé également aux travaux de l'ObsAR (Observatoire des achats responsables) pour enrichir ses dispositifs internes. Comme cela est décrit dans les différents projets de la feuille de route, les actions envers les fournisseurs sont variées en fonction des projets.

En 2018-2019, dans le cadre de l'établissement du plan de vigilance, Onet a effectué une première cartographie des risques liés aux fournisseurs et sous-traitants avec lesquels il entretient une relation commerciale établie afin d'enrichir les dispositifs d'atténuation ou de prévention des risques et atteintes graves aux droits humains et libertés fondamentales, à la santé et sécurité des personnes, et à l'environnement.

FÉDÉRATIONS ET COMITÉS TECHNIQUES

Les dirigeants d'Onet sont toujours impliqués dans l'évolution des métiers et assument des responsabilités au sein des conseils d'administration des syndicats professionnels et de comités techniques, en particulier au sein de différentes fédérations ou syndicats professionnels (cf. liste dans le glossaire).

Onet participe notamment à la stratégie RSE du secteur de la propreté en présidant le comité des référents RSE de la Fédération des entreprises de propreté et services associés ainsi que le comité consultatif des parties prenantes.

PARTENARIAT AVEC DES ÉTABLISSEMENTS D'ENSEIGNEMENT

Onet a toujours été très impliqué dans les cursus de formation de ses métiers sur l'ensemble des territoires où l'entreprise opère. Ces établissements sont très variés : centres de formation d'apprentis du CAP au master (Bac+5), instituts et autres organismes, accompagnant notre université : IFG et CESI, établissements d'enseignement supérieur (grandes écoles d'ingénieurs ou de management).

LA FONDATION ONET

Contribuer au bien-être humain dans un environnement de proximité sain et sûr

Depuis 10 ans, la Fondation d'entreprise Onet lutte contre le mal-logement et agit en faveur de la solidarité et des publics en difficulté.

Des actions concrètes sont mises en place à destination des publics les plus démunis et d'associations partenaires parmi lesquelles en 2019 :

- **La Journée solidarité et logement**, le 20 septembre, avec la remise en état par plus de 250 bénévoles d'espaces d'accueil pour personnes en grande difficulté sur neuf sites en France.
- **Des collectes ciblées** pour répondre aux besoins des associations : vêtements, sous-vêtements, produits d'hygiène, jouets, linge de maison.
- **Une démarche responsable et solidaire avec la redistribution d'anciennes tenues professionnelles** à une association aidant des personnes en situation de précarité à trouver un emploi.
- **Un loto caritatif** dont les fonds collectés financeront le premier dispositif Modulomobil, une bagagerie implantée au printemps 2020 sur un des sites de la Fondation Armée du Salut permettant aux personnes les plus démunies de stocker dans un lieu sûr leur seul sac d'effets personnels.
- **Le camion douche O'lien**, conçu par Onet et exploité depuis 2017 par le SAMU Social de la ville de Marseille, remplit quotidiennement sa mission : proposer aux sans-abri et mal-logés un dispositif d'hygiène, une douche et des vêtements propres.

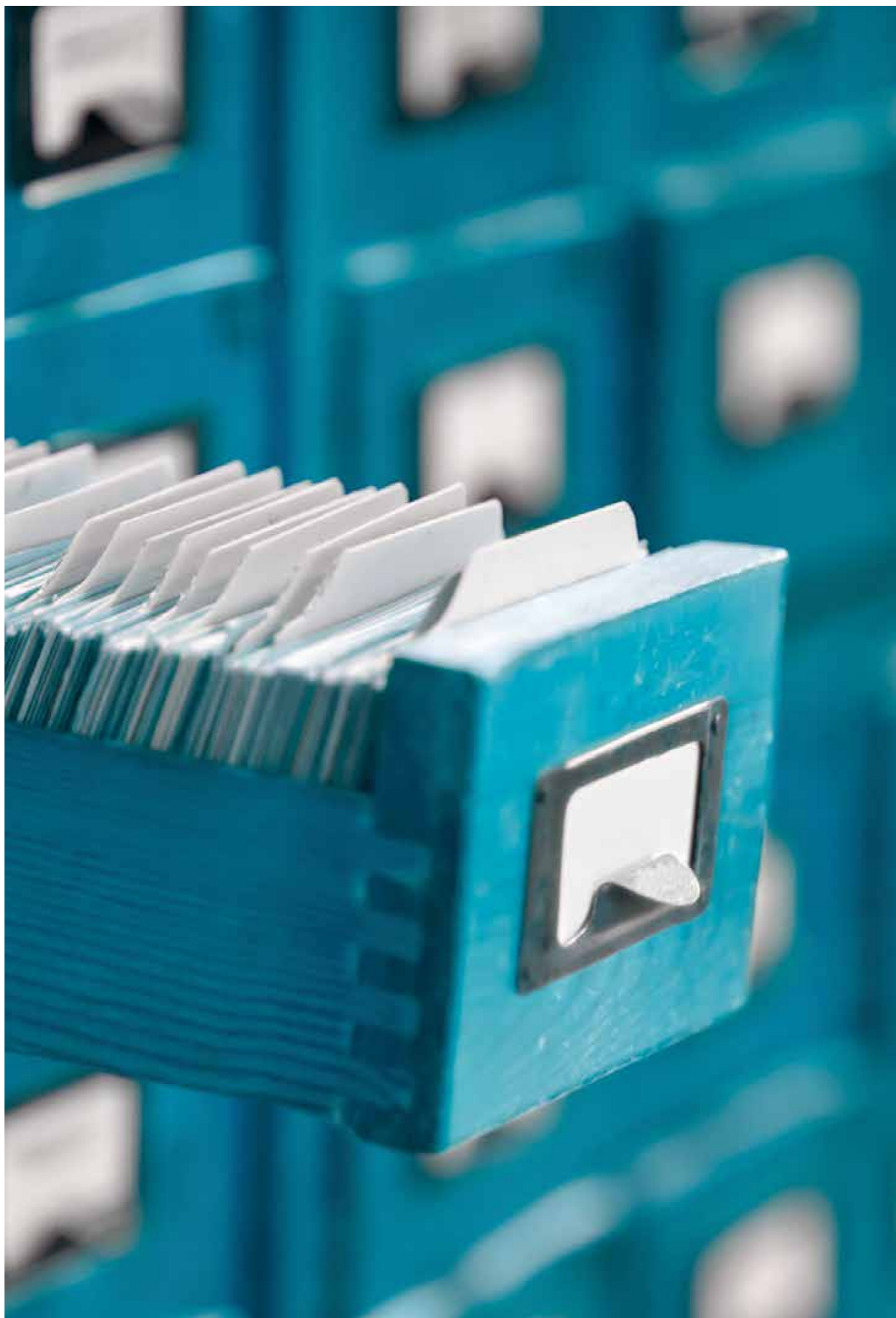


FONDATION
ONET

Plus d'information sur : www.fondation-Onet.org
Suivre la fondation sur LinkedIn et Facebook

— ANNEXES

• Glossaire.....	72
• Périmètre et méthode de reporting.....	73
• Contribution de la feuille de route Onet aux engagements et référentiels internationaux.....	74
• Nos engagements sociétaux.....	78



GLOSSAIRE

■ **Biotechnologie** : La biotechnologie est l'alliance du vivant « bio » et de la science « technologie ». Appliquée au nettoyage, la biotechnologie introduit dans les produits des micro-organismes et extraits fermentaires (également appelés enzymes) issus de procédés de fermentation. Leur action apporte une efficacité accrue (liée aux enzymes) ainsi qu'une rémanence et un nettoyage en profondeur dans la durée (action des micro-organismes).

■ **Blended learning** : Mix de sessions de formation à distance en ligne et de sessions en face-à-face avec les formateurs.

■ **DEEE** : Déchets d'équipements électriques et électroniques.

■ **Développement durable** : Concept formalisé en 1987 dans le rapport Brundtland, se définit comme « un développement qui répond aux besoins du présent sans compromettre la capacité des générations futures à répondre aux leurs ». Le développement durable couvre trois dimensions : économique, sociale et environnementale.

■ **Développement responsable** : Pour Onet, il s'agit de la contribution de l'entreprise (à son échelle) au développement durable, de traduire sa volonté d'assumer la responsabilité des impacts de ses décisions et activités sur la société et sur l'environnement et d'en rendre compte, sur une base volontaire. Ce qui correspond aussi à la définition de la **responsabilité sociétale des entreprises (RSE)** au sens de l'ISO 26000.

■ **Fédérations professionnelles liées au secteur d'activité du Groupe** :

FEP : Fédération des entreprises de propreté et services associés.

Prism'emploi : Syndicat des entreprises de travail temporaire.

GES : Groupement des entreprises de sécurité, fusion depuis juin 2019 du SNES et de l'USP.

GIIN : Groupe intersyndical de l'industrie nucléaire.

■ **Global Compact des Nations unies** (cf. « Annexe 2 ») : Ce pacte mondial rassemble, dans un cadre d'engagement volontaire, entreprises, organisations, agences des Nations unies, monde du travail et société civile autour de dix principes universellement reconnus pour construire des sociétés plus stables et inclusives.

■ **Index de légalité professionnelle femmes-hommes** :

L'Index de l'égalité professionnelle permet de comparer la situation des femmes et des hommes au sein d'une même entreprise. Noté sur 100 points, il se calcule à partir de 5 indicateurs :

- L'écart de rémunération femmes-hommes.
- L'écart de répartition des augmentations individuelles.
- L'écart de répartition des promotions.
- Le nombre de salariées augmentées à leur retour de congé de maternité.
- La parité parmi les 10 plus hautes rémunérations.
- Les entreprises dont l'index est inférieur à 75 points doivent prendre des mesures correctives pour remédier, dans un délai de 3 ans, aux disparités entre les femmes et les hommes, sous peine de pénalités.

Les cinq indicateurs, à la base du calcul, permettent d'identifier les éventuels points de progression et les leviers sur lesquels agir.

■ **Label parcours travailleur handicapé** : Label créé par le Fastt (Fonds d'action sociale du travail temporaire), pour faire des entreprises de travail temporaire des acteurs de l'inclusion. Ce label a pour objectif de professionnaliser l'accompagnement et l'intégration en entreprise des travailleurs handicapés.

■ **Objectifs de développement durable (ODD) des Nations unies** : Lors du Sommet sur le développement durable à New York, en septembre 2015, les 193 États membres des Nations unies ont adopté « l'Agenda 2030 ». Il fixe 17 objectifs de développement durable pour la planète (ODD) afin de lutter contre les inégalités, l'exclusion, le changement climatique, la perte de biodiversité et mettre fin à l'extrême pauvreté. Mais leur atteinte n'est possible que par une collaboration de tous : État, société civile, secteur public, secteur privé.

■ **Partie prenante** : Individu ou groupe d'individus ayant un intérêt dans les décisions ou activités de l'entreprise.

■ **Point d'apport volontaire** : Un point d'apport volontaire est un point de regroupement de différents types de déchets qui sont mis dans des poubelles de tri séparées et qui partent ensuite vers différentes filières. La mise en place de points d'apports volontaires contribue à la suppression des poubelles individuelles de bureau.

■ **Sulitest** (Sustainability Literacy Test) : Qualifié de « Toefl » (Test universel d'anglais) du développement durable par le journal *Le Monde* et soutenu par les Nations unies, le Sulitest est le premier test international évaluant les individus sur leur connaissance des enjeux du développement durable et de la responsabilité sociale des entreprises.

■ **Taux de fréquence des accidents du travail** : Le taux de fréquence est le nombre d'accidents avec arrêt de travail supérieur à 1 jour survenus au cours de la période par million d'heures travaillées (hors accidents de trajet).

■ **Taux de gravité des accidents du travail** : Le taux de gravité est le nombre de journées perdues par incapacité temporaire par millier d'heures travaillées (hors accidents de trajet).

■ **Taux d'emploi des travailleurs handicapés** : Nombre d'unités déclarées dans la déclaration obligatoire d'emploi des travailleurs handicapés (DOETH)/effectif d'assujettissement déclaré dans la DOETH.

■ **TCO** : (Total Cost of Ownership) : Le montant total des coûts et charges (hors assurance) liés au véhicule : loyer + entretien + consommation théorique de carburant + frais de carte carburant + fiscalité (bonus/malus/TVS...). C'est le coût total de possession.

■ **Nombre de maladies professionnelles déclarées** : Recense les maladies professionnelles contractées dans l'entreprise, inscrites dans les tableaux prévus à l'article R. 461-3 du Code de la sécurité sociale ou reconnues comme telles.



PÉRIMÈTRE ET MÉTHODE DE REPORTING

INDICATEURS

Une procédure définit la méthodologie et les modes de gestion des indicateurs du reporting développement responsable d'Onet.

Ces indicateurs permettent de mesurer la mise en œuvre des décisions et des actions issues des engagements et des pratiques de la politique « Un présent pour le futur ».

Toutes les caractéristiques de chaque indicateur sont décrites précisément dans un référentiel regroupant l'ensemble des fiches indicateurs.

Les indicateurs les plus parlants sont précisés directement dans ce document mais l'ensemble des indicateurs suivis dans le cadre de la politique développement responsable est regroupé dans un document nommé « tableau de bord RSE 2019 », disponible sur demande à la Direction Développement Responsable par l'adresse unpresentpourlefutur@Onet.fr.

Chaque indicateur peut faire l'objet de mentions spécifiques dans le texte ou directement dans le tableau de bord. Ces indicateurs sont aussi mis en regard de référentiels internationaux.

Les résultats sont ceux, sauf mention contraire, de l'année civile 2019 (01/01/2019 au 31/12/2019).

PÉRIMÈTRE

Les indicateurs économiques et les indicateurs sociaux relatifs à l'effectif global du Groupe prennent en compte l'ensemble des filiales françaises et étrangères du Groupe.

Cet effectif global est décomposé en salariés

permanents en France et à l'étranger, et en salariés intérimaires de nos sociétés de travail temporaire (Axxis Ressources).

Les salariés permanents à l'étranger sont ceux appartenant aux sociétés : EMONE (Monaco), EPM (US), SM21/CENTRO/TRANVIVA (Brésil), Onet Luxembourg, Onet Iberia Solutions (Espagne), Onet Suisse, HOP Facility Services SA (Suisse), TELEM MAROC et Onet Technologies Bulgaria.

Les autres indicateurs du rapport 2019 sont calculés sur le périmètre intégré au SIRH Groupe qui représente donc 71 % de l'effectif global (inscrit fin de période du Groupe).

Ce périmètre reprend les résultats consolidés au niveau du Groupe et au niveau des principales sociétés de chaque métier (effectif supérieur à 500 personnes en équivalent temps plein) :

- Réseau Services Onet : Onet Services – H. Reinier-Onet Logistique – Main Sécurité.
- Onet Technologies : Onet Technologies T.I/ Onet Technologies CN/Onet Technologies ND.
- Axxis Ressources : Onepi.

RÉDACTION ET DIFFUSION

La rédaction du présent rapport est réalisée par de nombreux contributeurs et coordonnée par la Direction Développement Responsable. Ce rapport est transmis à l'ensemble des entités du Groupe et aux représentants du personnel. Il est consultable/téléchargeable sur le portail intranet, le site internet du Groupe (www.groupeOnet.com). Toute question ou remarque peut être adressée à unpresentpourlefutur@Onet.fr.



CONTRIBUTION DE LA FEUILLE DE ROUTE RÉFÉRENTIELS INTERNATIONAUX

10 PRINCIPES DU GLOBAL COMPACT, CORRESPONDANCE ISO 26000 &

FEUILLE DE ROUTE RSE 2016-2020	N° DU PRINCIPE DU GLOBAL COMPACT	N° DU § DE L'ISO 26000	N° DE L'ODD
Prévention santé sécurité (démarche Piloter Onet en Prévention)	1	6.4.6	3-8
Qualité de Vie au Travail	1	6.3.10/ 6.4.3/ 6.4.4/ 6.4.5	3-8
Université Onet	1-2-3-4-5-6 7-8-9-10	6.4.7/6.8.5	4-12-13
Diversité et inclusion	1-2-6	6.3.7	5-8-10

ONET AUX ENGAGEMENTS ET

17 OBJECTIFS DÉVELOPPEMENT DURABLE ET CIBLES ASSOCIÉES.

CIBLES CONCERNÉES

3.6 D'ici à 2020, diminuer de moitié à l'échelle mondiale le nombre de décès et de blessures dus à des accidents de la route.

3.9 D'ici à 2030, réduire nettement le nombre de décès et de maladies dus à des substances chimiques dangereuses, à la pollution et à la contamination de l'air, de l'eau et du sol.

8.8 Défendre les droits des travailleurs, promouvoir la sécurité sur le lieu de travail et assurer la protection de tous les travailleurs, y compris les migrants, en particulier les femmes, et ceux qui ont un emploi précaire.

3.4 D'ici à 2030, réduire d'un tiers, par la prévention et le traitement, le taux de mortalité prématurée due à des maladies non transmissibles et promouvoir la santé mentale et le bien-être.

8.5 D'ici à 2030, parvenir au plein emploi productif et garantir à toutes les femmes et à tous les hommes, y compris les jeunes et les personnes handicapées, un travail décent et un salaire égal pour un travail de valeur égale.

8.8 Défendre les droits des travailleurs, promouvoir la sécurité sur le lieu de travail et assurer la protection de tous les travailleurs, y compris les migrants, en particulier les femmes, et ceux qui ont un emploi précaire.

4.3 D'ici à 2030, faire en sorte que les femmes et les hommes aient tous accès dans des conditions d'égalité à un enseignement technique, professionnel ou tertiaire, y compris universitaire, de qualité et d'un coût abordable.

4.4 D'ici à 2030, augmenter considérablement le nombre de jeunes et d'adultes disposant des compétences, notamment techniques et professionnelles, nécessaires à l'emploi, à l'obtention d'un travail décent et à l'entrepreneuriat.

12.8 D'ici à 2030, faire en sorte que toutes les personnes, partout dans le monde, aient les informations et connaissances nécessaires au développement durable et à un style de vie en harmonie avec la nature.

13.3 Améliorer l'éducation, la sensibilisation et les capacités individuelles et institutionnelles en ce qui concerne l'adaptation aux changements climatiques, l'atténuation de leurs effets et la réduction de leur impact et les systèmes d'alerte rapide.

5.1 Mettre fin, dans le monde entier, à toutes les formes de discrimination à l'égard des femmes et des filles.

8.5 D'ici à 2030, parvenir au plein emploi productif et garantir à toutes les femmes et à tous les hommes, y compris les jeunes et les personnes handicapées, un travail décent et un salaire égal pour un travail de valeur égale.

10.2 D'ici à 2030, autonomiser toutes les personnes et favoriser leur intégration sociale, économique et politique, indépendamment de leur âge, de leur sexe, de leur handicap, de leur race, de leur appartenance ethnique, de leurs origines, de leur religion ou de leur statut économique ou autre.

SUITE : **CONTRIBUTION DE LA FEUILLE DE ROUTE ONET AU**
10 PRINCIPES DU GLOBAL COMPACT, CORRESPONDANCE ISO 26000 &

FEUILLE DE ROUTE RSE 2016-2020	N° DU PRINCIPE DU GLOBAL COMPACT	N° DU § DE L'ISO 26000	N° DE L'ODD
Économie circulaire			
BIOGISTIC	1-7-8-9	6.5.3 /6.5.4 6.5.6/6.7.4	3-6-12-13
Gestion des déchets	7-8-9	6.5.3 /6.5.6	12-14
Énergies et mobilité responsable	7-8-9	6.5.5/6.5.4 /6.5.6	12-13
Dispositif éthique	1-2-3-4-5- 6 7-8-9-10	6.3.3/6.3.4 /6.3.6 /6.3.8/ 6.3.9/ 6.6.3/6.6.4/ 6.6.5/ 6.6.6/6.6.7/ 6.7.6	5-8-10-12-16

LES ENGAGEMENTS ET RÉFÉRENTIELS INTERNATIONAUX

ET 17 OBJECTIFS DÉVELOPPEMENT DURABLE ET CIBLES ASSOCIÉES.

CIBLES CONCERNÉES

3.9 D'ici à 2030, réduire nettement le nombre de décès et de maladies dus à des substances chimiques dangereuses, à la pollution et à la contamination de l'air, de l'eau et du sol.

6.3 D'ici à 2030, améliorer la qualité de l'eau en réduisant la pollution, en éliminant l'immersion de déchets et en réduisant au minimum les émissions de produits chimiques et de matières dangereuses, en diminuant de moitié la proportion d'eaux usées non traitées et en augmentant considérablement à l'échelle mondiale le recyclage et la réutilisation sans danger de l'eau.

12.2 D'ici à 2030, parvenir à une gestion durable et à une utilisation rationnelle des ressources naturelles.

12.4 D'ici à 2020, instaurer une gestion écologiquement rationnelle des produits chimiques et de tous les déchets tout au long de leur cycle de vie, conformément aux principes directeurs arrêtés à l'échelle internationale, et réduire considérablement leur déversement dans l'air, l'eau et le sol, afin de minimiser leurs effets négatifs sur la santé et l'environnement.

12.5 D'ici à 2030, réduire considérablement la production de déchets par la prévention, la réduction, le recyclage et la réutilisation.

13.3 Améliorer l'éducation, la sensibilisation et les capacités individuelles et institutionnelles en ce qui concerne l'adaptation aux changements climatiques, l'atténuation de leurs effets et la réduction de leur impact et les systèmes d'alerte rapide.

12.4 D'ici à 2020, instaurer une gestion écologiquement rationnelle des produits chimiques et de tous les déchets tout au long de leur cycle de vie, conformément aux principes directeurs arrêtés à l'échelle internationale, et réduire considérablement leur déversement dans l'air, l'eau et le sol, afin de minimiser leurs effets négatifs sur la santé et l'environnement.

12.5 D'ici à 2030, réduire considérablement la production de déchets par la prévention, la réduction, le recyclage et la réutilisation.

14.1 D'ici à 2025, prévenir et réduire nettement la pollution marine de tous types, en particulier celle résultant des activités terrestres, y compris les déchets en mer et la pollution par les nutriments.

12.2 D'ici à 2030, parvenir à une gestion durable et à une utilisation rationnelle des ressources naturelles.

13.3 Améliorer l'éducation, la sensibilisation et les capacités individuelles et institutionnelles en ce qui concerne l'adaptation aux changements climatiques, l'atténuation de leurs effets et la réduction de leur impact et les systèmes d'alerte rapide.

5.1 Mettre fin, dans le monde entier, à toutes les formes de discrimination à l'égard des femmes et des filles.

5.2 Éliminer de la vie publique et de la vie privée toutes les formes de violence faite aux femmes et aux filles, y compris la traite et l'exploitation sexuelle et d'autres types d'exploitation.

8.8 Défendre les droits des travailleurs, promouvoir la sécurité sur le lieu de travail et assurer la protection de tous les travailleurs, y compris les migrants, en particulier les femmes, et ceux qui ont un emploi précaire.

10.3 Assurer l'égalité des chances et réduire l'inégalité des résultats, notamment en éliminant les lois, politiques et pratiques discriminatoires et en promouvant l'adoption de lois, politiques et mesures adéquates en la matière.

12.4 D'ici à 2020, instaurer une gestion écologiquement rationnelle des produits chimiques et de tous les déchets tout au long de leur cycle de vie, conformément aux principes directeurs arrêtés à l'échelle internationale, et réduire considérablement leur déversement dans l'air, l'eau et le sol, afin de minimiser leurs effets négatifs sur la santé et l'environnement.

16.1 Réduire nettement, partout dans le monde, toutes les formes de violence et les taux de mortalité qui y sont associés.

16.5 Réduire nettement la corruption et la pratique des pots-de-vin sous toutes leurs formes.

16.10 Garantir l'accès public à l'information et protéger les libertés fondamentales, conformément à la législation nationale et aux accords internationaux.

NOS ENGAGEMENTS SOCIÉTAUX

CF. PAGE PARTENARIATS



■ **GLOBAL COMPACT** : Le Pacte mondial, ou Global Compact en anglais, est une initiative des Nations unies lancée en 2000 visant à inciter les entreprises du monde entier à adopter une attitude socialement responsable. Le Global Compact propose un cadre d'engagement simple, universel et volontaire, qui s'articule autour de 10 principes relatifs au respect des droits humains, aux normes internationales du travail, à l'environnement et à la lutte contre la corruption. Onet a adhéré depuis 2004 à cette initiative internationale.



■ **CHARTRE DE LA DIVERSITÉ** : La Charte de la diversité est un texte d'engagement proposé à la signature de tout employeur, qui souhaite par une démarche volontariste, agir en faveur de la diversité et dépasser ainsi le cadre légal et juridique de la lutte contre les discriminations. Onet a signé cette charte depuis 2006.



■ **RÉSEAU DU MANAGEMENT RESPONSABLE** : Le Réseau du management responsable est un think tank collaboratif né en 2007 sous l'impulsion de KEDGE Business School et d'entreprises engagées en RSE. Les travaux du RMR ont permis d'éditer deux guides pratiques « le manager responsable » et « Le management responsable », auxquels Onet a participé activement.



■ **FONDATION ONET** : Créée en 2010, la Fondation d'entreprise Onet s'est donné pour mission de soutenir l'action en faveur de la solidarité et de la lutte contre le mal-logement en France. Toutes les actions sont décrites sur www.fondation-onet.org.



■ **CHARTE RELATIONS INTERENTREPRISES** : En 2010, la Charte des relations interentreprises (devenue depuis la Charte relations fournisseurs responsables) a été créée dans le but de sensibiliser les acteurs économiques aux enjeux inhérents aux achats responsables et à la qualité des relations clients-fournisseurs. Onet a signé cette charte dès 2013.



■ **NQT** : L'association « Nos quartiers ont du talent » accompagne individuellement et efficacement les jeunes diplômés vers l'emploi et l'alternance, en s'intégrant à la responsabilité sociétale des entreprises et à l'engagement des partenaires publics. Depuis 2015, de nombreux collaborateurs d'Onet parrainent des jeunes diplômés au sein de cette association.



■ **PARTENARIAT AMADEO** : Au-delà de la performance et de son programme de course (Transat Jacques Vabre, Vendée Globe, Route du Rhum, The Arch...), ce navigateur porte un projet scientifique, océanographique et pédagogique. Le groupe Onet a signé fin 2019 un partenariat de 3 ans pour soutenir le projet de Fabrice Amedeo, qui s'engage pour la biodiversité à travers la préservation des océans et de la planète. Le Groupe finance notamment le capteur embarqué sur le bateau de course du célèbre marin.



■ **SULITEST** : Qualifié de « Toefl (Test universel d'anglais) » du développement durable par le journal *Le Monde* et soutenu par les Nations unies, le Sulitest est le premier test international évaluant les individus sur leurs connaissances des enjeux du développement durable et de la responsabilité sociale des entreprises. Dès 2015, Onet est le premier membre fondateur du collège Entreprises et l'a intégré ensuite dans ses parcours de management.



■ **GEIQ** : (Groupements d'employeurs pour l'insertion et la qualification) Un GEIQ est un collectif d'entreprises, piloté par ses adhérents. Il regroupe des entreprises qui parient sur le potentiel de personnes en difficulté d'accès à l'emploi pour résoudre leurs problèmes structurels de recrutement, en organisant des parcours d'insertion et de qualification. Acteur historique de ces GEIQ, Onet a signé en 2016 une convention de partenariat avec la Fédération française des GEIQ.



■ **SÉCURITÉ ROUTIÈRE** : Créée en 1982, la Délégation de la sécurité routière agit sur les comportements des usagers de la route pour les responsabiliser et contribue au renforcement de la sécurité des infrastructures routières, des véhicules et des équipements de protection des usagers. Fin 2016, Onet a signé l'appel national des entreprises en faveur de la sécurité routière au travail prenant 7 engagements forts pour la sécurité des déplacements professionnels de ses collaborateurs.



■ **ECOSYSTEM** (ex-Recylum) : Éco-organisme à but non lucratif, organise la collecte, la dépollution et le recyclage des équipements électriques, des ampoules à économie d'énergie et des petits extincteurs.



■ **INSTITUT NATIONAL DE L'ÉCONOMIE CIRCULAIRE :**

Organisme de référence et d'influence autour de l'intelligence écologique et de l'économie de la ressource. L'Institut est composé d'entreprises, collectivités, associations et universités. Sa mission est de fédérer l'ensemble des acteurs publics et privés pour promouvoir l'économie circulaire et accélérer son développement. Onet a adhéré à cet institut en 2018.



■ **CHARTRE DE L'INGÉNIERIE** : Cette charte, initiée par Syntec-Ingénierie, la fédération professionnelle de l'ingénierie, en réponse à l'appel de la jeune génération, propose aux signataires de s'engager dans des actions concrètes et ambitieuses en faveur du climat à tous les niveaux : clients, entreprises et collaborateurs. Onet Technologies a signé cette charte en 2019.

